



<https://unilearn.fltrp.com>

优诊学^{小学版}

为什么使用优诊学？

谁在使用优诊学？

如何使用优诊学？

使用反馈如何？

优师生之忧 诊学习之惑

● 权威机构研发

优诊学（小学版）诊断测评系统由北京师范大学外文学院测试与评价研究所、义务教育英语课程标准研制组专家提供学术指导，外研社自主研发。

● 全面考查素养

本测试以核心素养为主要维度，重点考查小学三年级至六年级学生运用听、说、读、看、写等语言技能和学习策略，与《义务教育英语课程标准（2022年版）》的要求高度契合，充分考虑学生的认知方式、认知水平和心理特点，关注该年龄段学习者的学习态度、学习习惯、已具备的常识、关键技能，注重激发学生英语学习兴趣。

● 提供即时反馈

优诊学（小学版）可为教师搭建“在线诊断——即时反馈——实施补救——有效提高”的诊学模式，定期诊断和评价小学生英语学科核心素养发展的优势与不足，为教师的教和学生的学提供反馈和建议，以提高学生英语核心素养的发展水平。



为什么使用优诊学？



专家如是说

诊断性测评，反馈信息是立即的、实时的。从教师来说，诊断性测评的结果会帮助教师思考他的教学计划，修订或者调整教学进度，创设更多的学习活动，帮助学生选择适当的课程等。

——武尊民（北京师范大学教授）

摘自 2018 年第二届英语教学与测评学术研讨会大会发言

测评是教育体系中的重要环节，不仅能帮助教师获取教学信息、改进教学方法、保证教学质量，还有助于学生优化学习策略、改善学习方法、提高学习能力。

——顾永琦（新西兰惠灵顿维多利亚大学教授）

摘自 2020 年发表的《形成性评估的效度》

优诊学将平时老师们忽略的隐性化考查内容，显性地进行了命题处理，能够有效辅助老师实施精细化教学，帮助老师探查学生答题正误背后的意义。

——蒋京丽（北京教育科学研究院教研员）

摘自 2021 年优诊学课题指导培训会发言

诊断性测评可以被视为是落实“双减”的一项有力措施。教师可根据测评结果判断学生的学习需求，有效实现分层、个体化作业设计。学生练习有的放矢，少做或不做无用功。

——武尊民（北京师范大学教授）

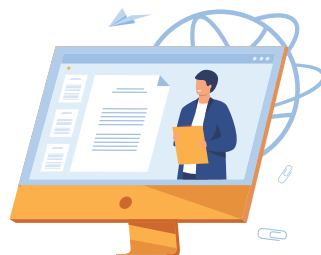
摘自 2021 年发表的《诊断性语言测评与教师决策及英语教师评价素养——以基础教育阶段为例》

解决教学痛点，助力学生发展

语言诊断

教学之感

- 大班教学，如何精准发现每个学生的问题，有效实施个性化辅导？
- 教学内容多，如何科学分析学情、精准定位教学中的重点、难点，让学习真正发生，让教学更加高效？



优诊学优势

- 探查学生语言能力具体表现的优势和不足，反馈个性化语言诊断报告。
- 反馈班级、年级诊断报告，帮助教师明确教学重难点，提供有针对性的教学建议。

精准教学

教学之感

- 如何在教学中落实课标理念、培养学生的核心素养？
- 如何减负增效，开展精准教学、提升教学效率？



优诊学优势

- 优诊学（小学版）以英语课程标准要求为依据，紧扣核心素养发展目标，同时参考教材内容，在真实语境中对学生英语能力进行全面细致的诊断，反馈学生的能力现状和发展潜力。
- 优诊学（小学版）聚焦教材，针对学生弱项推送教学建议和课堂活动示例。

教研支持

教学之感

- 如何依据诊断结果改进教学？
- 如何提升教学能力、发展测评素养？

优诊学优势

- 根据学校教师真实需求，提供诊断测评后针对性教研支持或教改方案。
- “中国基础教育外语测评研究基金”网站为教师提供学习策略诊断、教学评课例等资源，助力教师搭建诊学模式、实施精准教学。

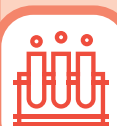


谁在使用优诊学?



教研员

- ◆ 区域诊断报告
- ◆ 诊断区域学情
- ◆ 监测教育质量



校长 教学负责人 教师

- ◆ 学校 / 班级报告
- ◆ 科学分析学情
- ◆ 实施精准教学



学 生

- ◆ 个人诊断报告
- ◆ 定位学习弱项
- ◆ 提高学习效率



374

所使用学校



7 万

余名用户



35000+

次在线测试



如何使用优诊学？

使用流程





功能模块



诊断测试



测评理念

■ 落实核心素养

深度体现《义务教育英语课程标准（2022 年版）》核心素养要求，将语言能力和思维品质直接体现在题目的考查目标中，将文化意识和学习能力渗透于文本及情境中。

■ 情境真实生动

基于小学生真实生活中的情境和任务，注重互动性，考查学生解决真实问题的能力。

■ 坚持立德树人

德智体美劳并举，坚持立德树人育人。

■ 体现学科融合

通过融合不同学科的内容，考查学生多方面技能。

■ 话题贴近生活

话题贴合小学生的学习和生活，充分考虑小学生的认知方式、认知水平和心理特点。



测试基本信息

年级	对应级别	测试构成和时长	测试时间	报告
小学三年级	《义务教育英语课程标准（2022 年版）》 一级	听力：15 分钟 阅读：10 分钟 口语：15 分钟 共计约 40 分钟	每学期期末测评一次	班级报告： <ol style="list-style-type: none"> 1. 总体表现 2. 诊断详情及教学建议 3. 教学支持 个人报告： <ol style="list-style-type: none"> 1. 各技能表现 2. 回听口语 3. 回看写作及批改
小学四年级		听力：15 分钟 阅读：15 分钟 口语：10 分钟 共计约 40 分钟		
小学五年级	《义务教育英语课程标准（2022 年版）》 二级	听力：15 分钟 阅读：20 分钟 口语：15 分钟 写作：10 分钟 共计约 60 分钟		
小学六年级				

诊断报告

以核心素养为导向，以语言能力为主体

个人报告

恭喜!

学校: 优诊学(小学版) 试用学校2023 班级: 三年内测1班
测试时间: 2023-12-28 15:51:40
三年级测试2同学, 你已经完成测试, 很棒!
以下是你本次测试的表现:

整体语言能力: ★★★★★

听力: ★★★★★
阅读: ★★★★★
口语: ★★★★★

🔊 聆听你的口语作答

做得不错!

口语作答

任务一: Listen and say	任务二: Look and read aloud	任务三: Look and read aloud	任务四: Listen and read aloud	任务五: Look and say
第一句作答	第一句作答	第一句作答	第一句作答	第一句作答
第二句作答	第二句作答	第二句作答	第二句作答	第二句作答
第三句作答	第三句作答	第三句作答	第三句作答	第三句作答
	第四句作答	第四句作答	第四句作答	第四句作答
	第五句作答	第五句作答	第五句作答	第五句作答
	第六句作答	第六句作答		

关闭

班级报告

报告阅读导航

第一部分 总体表现

- 各测试模块总体表现
- 各测试模块各水平人数分布
- 各测试模块诊断轨迹

第二部分 诊断详情及教学建议

- 诊断总览
- 听力
- 阅读
- 口语

第三部分 教学支持

- 诊断问题汇总
- 提升措施

1. 各测试模块总体表现

[1] 语言能力整体表现: 班级平均分为69分, 已达到四年级能力要求。

[2] 各技能总体表现

能力	阅读	听力	口语
班级平均分	82分	65分	59分
合格线	40分	60分	60分

能力表现: 听力: 良好, 阅读: 良好, 口语: 良好

2. 各测试模块各水平人数分布

语言能力整体表现: 24% (16人), 76% (50人)

听力: 12% (8人), 88% (56人)

阅读: 52% (34人), 48% (30人)

口语: 44% (29人), 56% (36人)

单位: 人

小提示: 点击查看, 下载该水平学生名单, 点击查看该水平学生个人报告。

3. 阅读

[1] 总体表现: 班级平均分为65分, 达到四年级能力要求。

您班学生能借助图片读懂简单的短文, 并能理解短文大部分关键信息。能理解图片、标题和段落, 能理解短文的重要信息。能理解短文的主要内容, 能理解短文的关键信息。

[2] 能力表现

能力表现	良好	合格
理解短文关键信息	24% (16人)	76% (50人)
理解短文主要内容	12% (8人)	88% (56人)
理解短文关键信息	52% (34人)	48% (30人)

单位: 人

小提示: 点击查看, 下载该水平学生名单, 点击查看该水平学生个人报告。

[4] 教学建议

一、阅读与理解能力

教学建议:

1. 阅读与理解能力: 小学阶段是培养学生阅读能力的关键时期。教师应注重培养学生的阅读兴趣, 引导学生主动阅读, 提高阅读能力。

2. 阅读与理解能力: 教师应注重培养学生的阅读习惯, 引导学生主动阅读, 提高阅读能力。

3. 阅读与理解能力: 教师应注重培养学生的阅读能力, 引导学生主动阅读, 提高阅读能力。

4. 阅读与理解能力: 教师应注重培养学生的阅读能力, 引导学生主动阅读, 提高阅读能力。

5. 阅读与理解能力: 教师应注重培养学生的阅读能力, 引导学生主动阅读, 提高阅读能力。

6. 阅读与理解能力: 教师应注重培养学生的阅读能力, 引导学生主动阅读, 提高阅读能力。

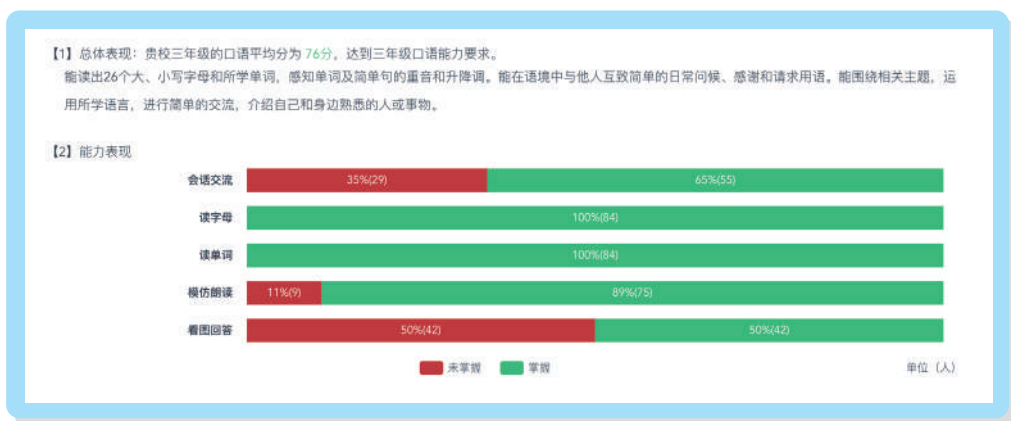
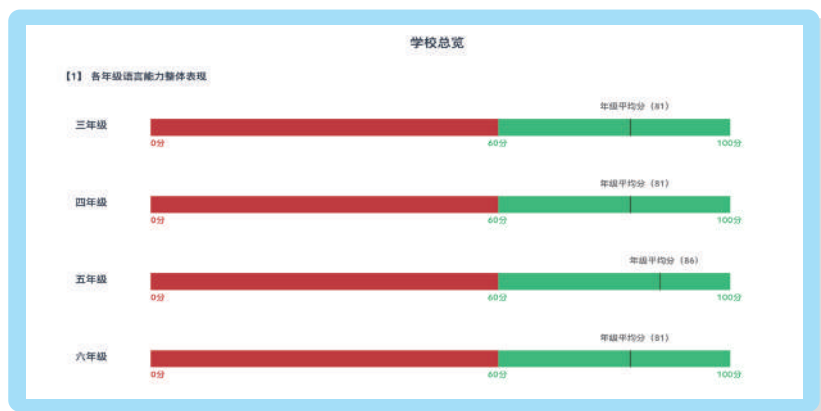
7. 阅读与理解能力: 教师应注重培养学生的阅读能力, 引导学生主动阅读, 提高阅读能力。

8. 阅读与理解能力: 教师应注重培养学生的阅读能力, 引导学生主动阅读, 提高阅读能力。

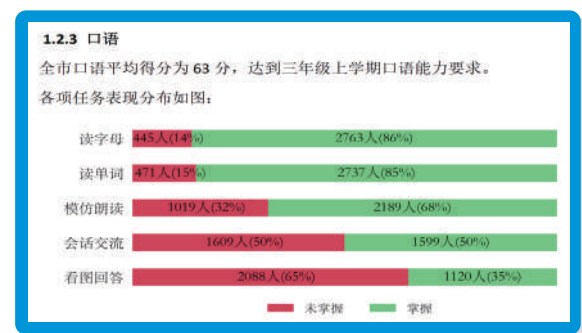
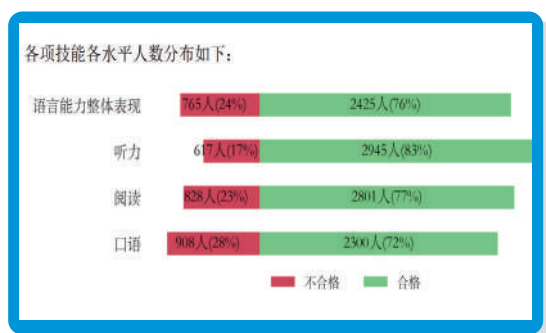
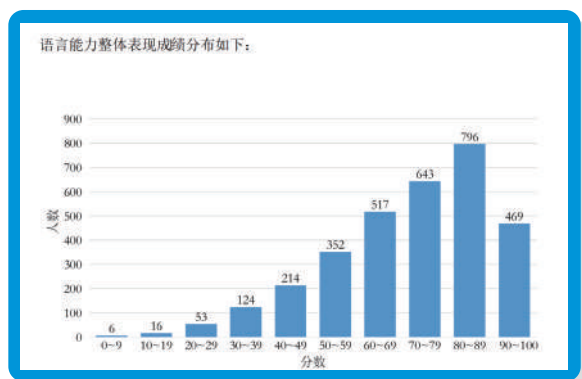
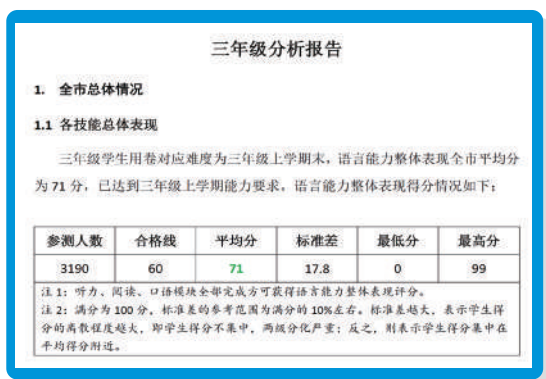
9. 阅读与理解能力: 教师应注重培养学生的阅读能力, 引导学生主动阅读, 提高阅读能力。

10. 阅读与理解能力: 教师应注重培养学生的阅读能力, 引导学生主动阅读, 提高阅读能力。

学校报告



区域报告



使用反馈如何？

案例分享 —— 江苏省小学英语阅读现状调研项目

受江苏省淮安、常州两市教研员委托，基于江苏省的学情、教情和改革需求分析，外研社为其定制了“小学英语阅读现状调研项目”。两市 10 个区，61 所学校，18954 名小学 3-6 年级学生采用优诊学（小学版）进行了英语听力、阅读、口语的诊断测试。本次学情诊断测试在帮助教师精准掌握学生英语基础、明确后续教改方向、科学制定教学计划、有效实施精准教学方面发挥了重要作用。

教研团队反馈 1:

对英语教育工作者而言，“优诊学”平台是一款宝贵的教辅工具。它通过精心设计的高质量题目，综合考查学生的语言知识及核心素养，深受学生喜爱的同时，也提供了新颖的测评方式。平台生成的反馈报告能精准揭示学生的弱点，支持教师制定更精准、个性化的教学方案，从而优化教学方法。对前线教师而言，这是一条高效且直接的路径。它引领基础教育朝向高质量发展，确保测评更贴近教育的本质目标。

——淮安市教研员

教研团队反馈 2:

“优诊学”平台针对小学高年级学生，提供了富含真实语言环境的听力、阅读和英语口语主题。通过关键词或图片激活学生思考，促使他们将英语知识与技能结合应用。平台特色在于学生可以通过先听后模仿的方法，循序渐进提高口语能力，全程测试不仅给予学习支持，还能准确评估学生的各项英语能力，着重考查学生的学科综合素养，旨在促进他们英语的全面发展。

——常州市博爱小学教师





外语教学与研究出版社
FOREIGN LANGUAGE TEACHING AND RESEARCH PRESS

研发中心

外研社研发中心主要承担在语言测评领域引领性、专业性的研发、应用和研究业务，以及外语教育类学术期刊的策划出版业务，旨在汇聚国内外专家、学者的智慧，为教学和科研人员搭建产学研结合的专业化发展平台，促进科研与实践深度融合，推动评价模式的改革与创新。研发中心承担的主要研究项目和学术活动包括：英语诊断性测评研发与教学改进项目、中考英语评价体系建设和培训项目、“英语教学与测评学术研讨会”等。研发中心还出版《英语学习》和《语言测试与评价》期刊，并与北京师范大学外语测试与评价研究所共同发起成立“中国基础教育外语测评研究基金”学术指导委员会。



北京师范大学外国语言文学学院
SCHOOL OF FOREIGN LANGUAGES AND LITERATURE BEIJING NORMAL UNIVERSITY

外语测试与评价研究所

北京师范大学是一所以教师教育、教育科学和文理基础学科为主要特色的高等学府。北京师范大学外国语言文学学院秉承北师大“学为人师，行为世范”的校训精神和“治学修身，兼济天下”的育人理念，致力于推动外语教育理论的研究和发展，培养优秀外语师资，指导外语教学实践。

外语测试与评价研究所借鉴国内外外语测试理论，结合中国外语教育的实际，特别是基础教育外语教学的实际情况，积极开展外语测评研究。研究所长期参与教育部相关部门的教育考试研究，力图将语言测试与课堂教学相结合，服务高质量教育体系。

研究所的主要项目包括：教育部“基础教育质量监测协同创新中心”的英语学科四八年级英语学科监测、“中国英语能力等级量表”和“中国英语能力等级考试”的研制工作、与外研社合作研制基础教育英语诊断性测评与教学模式改进体系等。



优诊学 小学版

诊断先行 多方求因
重点突破 整体施治
提升素养 师生共进



联系电话：010-88819249



产品使用过程中若有任何建议，
请登录 外研教学评服务云平台
<https://unilearn.fltrp.com>，
进入优诊学“意见反馈”模块留言



扫描关注外研测评微信公众号，
获取最新资讯

学习 • 分享 • 成长