

 您可以得到哪些支持?

 使用效果如何?

 如何使用优诊学 (中学版) ?

 谁在使用优诊学 (中学版) ?

 为什么使用优诊学 (中学版) ?

优诊学 中学版



外语教学与研究出版社
FOREIGN LANGUAGE TEACHING AND RESEARCH PRESS

优师生之忧 诊学习之惑

优诊学（中学版）是由北京师范大学外国语言文学学院外语测试与评价研究所承担学术指导，外研社自主研发的在线英语诊断学习系统。通过在线诊断——即时反馈——实施补救——有效提高的诊学模式，可帮助中学生定位英语能力的强弱项，优化学习策略、提高学习成绩，可帮助教师明确教学重难点、调整教学计划、实施精准教学。



为什么使用优诊学 (中学版)?



专家如是说

诊断性测评，反馈信息是立即的、实时的。从教师来说，诊断性测评的结果会帮助教师思考他的教学计划，修订或者调整教学进度，创设更多的学习活动，帮助学生选择适当的课程等。

——武尊民，北京师范大学教授

摘自 2018 年第二届英语教学与测评学术研讨会大会发言

诊断性语言评价可以为课堂教学决策提供依据。教师根据测试结果调整教学计划，创设更多、更有针对性的学习活动，帮助学生选择适当的课程或学习内容。同时，学生可以清楚自己的问题所在，并以此改进自己的学习策略，有针对性地进行练习或强化学习。

——陈新忠，北京教育科学研究院教研员

摘自 2018 年发表的《在高中英语教学中对诊断性评价的实践与思考》

诊断测试的目的是给学习者提供详细的反馈信息，为他们下一阶段的学习提供恰当的干预措施和合理的建议。在信息技术高度发展的当今时代，语言学习朝着个性化、自主化的方向不断发展。有效的诊断测评可以为个性化的语言自主学习提供支持和帮助。

——上海交通大学金艳教授、英国布里斯托大学余国兴教授

摘自 2019 年发表的《诊断性语言测评的开发和效度研究》

测评是教育体系中的重要环节，不仅能帮助教师获取教学信息、改进教学方法、保证教学质量，还有助于学生优化学习策略、改善学习方法、提高学习能力。

——顾永琦，新西兰惠灵顿维多利亚大学教授

摘自 2020 年发表的《形成性评估的效度》

优诊学将平时老师们忽略的隐性化考查内容，显性地进行了命题处理，能够有效辅助老师实施精细化教学，帮助老师探查学生答题正误背后的意义。

——蒋京丽，北京教育科学研究院教研员

摘自 2021 年优诊学课题指导培训会发言

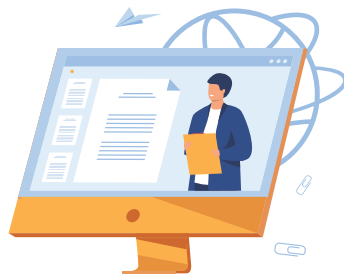


解决教学痛点，助力学生发展

语言诊断

教学之惑

- 大班教学，如何精准发现每个学生的问题，有效实施个性化辅导？
- 教学内容多，如何科学分析学情、精准定位教学中的重点、难点，让学习真正发生，让教学更加高效？



优诊学优势

- 探查学生语言微技能的优势和不足，反馈个性化语言诊断报告。
- 反馈班级、年级诊断报告，帮助教师明确教学重难点，提供有针对性的教学建议。

资源推送

教学之惑

- 如何告别题海战术，针对不同水平的学生提供针对性的训练与辅导？
- 如何减负增效，开展精准教学、提升教学效率？



优诊学优势

- 优诊学（高中版）练习小程序针对学生弱项推送专属练习；教师可灵活组卷，布置针对性作业。
- 优诊学（初中版）聚焦教材，针对学生弱项推送教材对应内容。

教研支持

教学之惑

- 如何依据诊断结果改进教学？
- 如何提升教学能力、发展测评素养？

优诊学优势

- “中国基础教育外语测评研究基金”网站为教师提供学习策略诊断、教学评课例等资源，助力教师搭建诊学模式、实施精准教学。
- “中国基础教育外语测评研究基金”为教师提供教学及教师发展等方面的服务与支持，助力教师提升教学能力、发展测评素养。

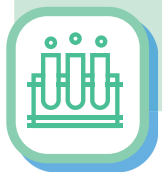


谁在使用优诊学 (中学版) ?



教研员

- ◆ 区域诊断报告
- ◆ 诊断区域学情
- ◆ 监测教育质量



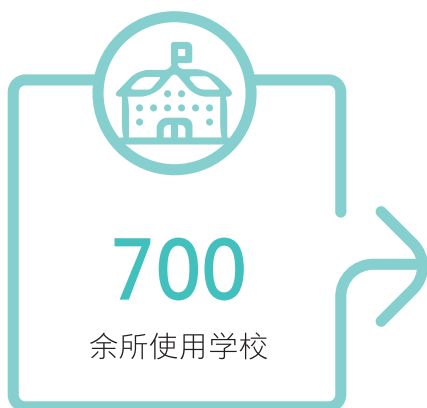
教师

- ◆ 班级 / 年级报告
- ◆ 科学分析学情
- ◆ 实施精准教学



学生

- ◆ 个人诊断报告
- ◆ 定位学习弱项
- ◆ 提高学习效率



如何使用优诊学 (中学版) ?



使用流程



教师

1

第一阶段

- ◆ 发布诊断测试
- ◆ 查看班级 / 个人报告
- ◆ 制定针对性的教学计划

2

第二阶段

- ◆ 针对弱项实施精准教学

3

第三阶段

- ◆ 再次发布诊断测试
- ◆ 查看班级 / 个人报告
- ◆ 验证教学提升效果

学期初

学期末



学生

1

第一阶段

- ◆ 完成诊断测试
- ◆ 查看个人报告
- ◆ 制定针对性的学习计划

2

第二阶段

- ◆ 针对弱项开展个性化学习

3

第三阶段

- ◆ 完成诊断测试
- ◆ 查看个人报告
- ◆ 验证学习提升效果

功能模块

诊断测试

测试特点

■ 微技能诊断

全面覆盖英语各技能及微技能，精准诊断学生强弱项及学习策略，发现学习中存在的问题。

■ 紧扣教学目标

以《英语课程标准》要求为依据，同时参考教材内容、高考评价体系、学业水平考试等，紧扣教学目标设计。

■ 高质量试题

题型合理、材料真实、命题流程规范、试测严密。

诊断结果准确可靠，值得教师信赖。

■ 自主发布、灵活组合

教师可根据实际需求自主发布诊断考试，灵活组合考查技能。

■ 即时反馈

诊断报告即时生成，内容包括测试结果和学习 / 教学建议。

指导师生及时调整教与学重点，实现有效教学和学习。



测试基本信息

优诊学（初中版）		
测试时间	级 别	技能及测试时长
初一上学期初	三级	听 力：25 分钟 阅 读：25/30 分钟 语言知识运用：35 分钟 写 作：10/15/20 分钟 口 语：15 分钟 总时长：110-125 分钟
初一下学期初		
初二上学期初	四级	
初二下学期初		
初三上学期初	五级	
初三下学期初		

优诊学（高中版）		
测试时间	级 别	技能及测试时长
高一上学期初	水平一	听 力：20 分钟 阅 读：30 分钟 语言知识运用：40 分钟 写 作：40 分钟 口 语：25 分钟 词汇量：15 分钟 总时长：170 分钟
高一下学期初		
高一下学期末		
高二上学期初	水平二	
高二下学期初		
高二下学期末		
高三上学期初	水平二 +	
高三下学期初		
高三下学期末		

诊断报告

班级报告（初中）

综合能力

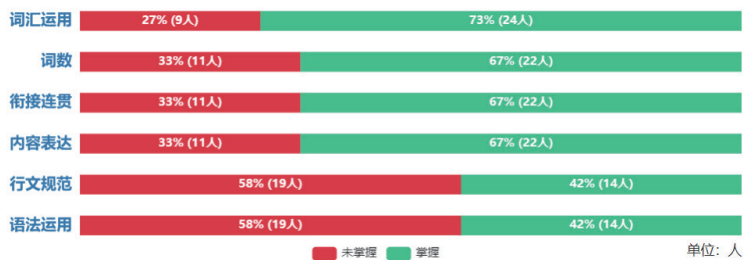
【1】综合能力：班级平均分为**56分**，未达到初二年级能力要求。



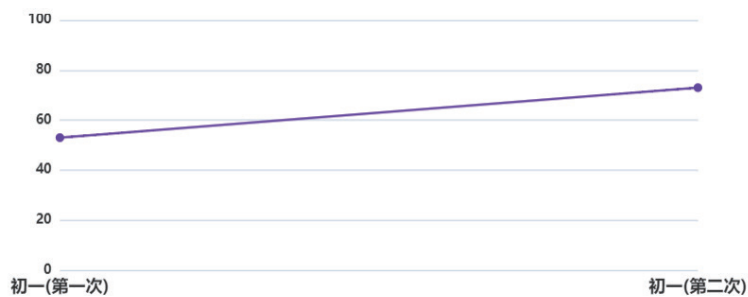
各技能总体表现

	听力	阅读	语言知识运用	写作	口语
班级平均分	74分	48分	50分	58分	63分
合格线	60分	63分	62分	66分	63分
微技能表现	掌握 获取细节信息	掌握 获取细节信息	掌握 词汇: 常用功能词	掌握	掌握 节奏重音 朗读能力 语音语调
	未掌握 理解大意 理解要点	未掌握 理解大意 理解要点 推测词义	未掌握 词汇: 常用词块 常用形容词和副词 常用动词 常用名词 语法: 非谓语动词 系动词和助动词 常用时态 比较级	未掌握 词汇运用 词数 衔接连贯 内容表达 行文规范 语法运用	未掌握 描述能力 词汇语法 流利度 互动能力

微技能表现



诊断轨迹



个人报告（初中）

综合能力



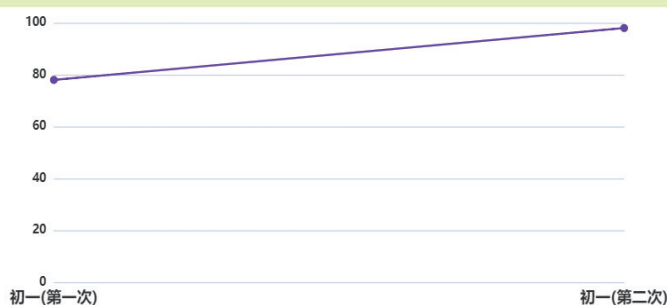
你的综合能力得分为73分，已达到初二年级能力要求。

- 在听语音标准、发音清晰、语速较慢、熟悉话题的对话时，能提取主要事实、观点和相关的重要细节或信息，理解主旨大意。
- 在读日常生活中常见的简单应用性材料时，只能识别和提取部分信息。在阅读语言简单的小故事、有关日常生活的说明性小短文时，只能获取和理解少量信息；不能很好地理解和概括其主要内容；未能根据上下文推测出生词的意思。
- 能在熟悉话题的语篇中，理解和使用常用的单词、短语及词块；能在熟悉话题的语篇中，理解和运用如下语法项目：时态（一般将来时、现在完成时、一般现在时、现在进行时和一般过去时），形容词、副词的比较级和最高级，非谓语动词（动词不定式），系动词与助动词。
- 能运用简单的语句描写或叙述，形成连贯的故事。

各技能表现

	听力	阅读	语言知识运用	写作	口语
得分	92分	50分	82分	73分	77分
合格线	60分	63分	62分	66分	63分
微技能表现	掌握 理解要点 获取细节信息 理解大意	掌握 获取细节信息	掌握 词汇： 常用动词 常用形容词和副词 常用词块 常用名词 常用功能词 语法： 比较级 系动词和助动词 常用时态 非谓语动词	掌握 词数 内容表达 词汇运用 衔接连贯 语法运用 行文规范	掌握 语音语调 朗读能力 节奏重音 描述能力 词汇语法 流利度
	未掌握	未掌握 理解大意 推测词义 理解要点	未掌握	未掌握	未掌握 互动能力

诊断轨迹



问题汇总及学习建议

针对你未掌握的微技能，小优老师为你准备了学习建议，你可以通过点击微技能名称获取。

写作：内容表达 词汇运用 语法运用 衔接连贯 行文规范 词数



学习建议：

- 能够学会用短文的形式，连贯地表述八年级常见的写作话题，如居住环境、人际交往、卫生健康、天气等。注意连接词and和but等的使用，保持句子之间的连贯性。

教材对应内容：

该微技能在教材中的对应内容请你点击以下教材名称查看、下载。

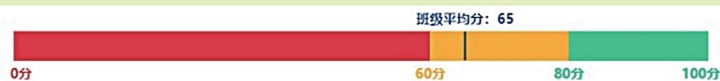
- 《英语》（外研版）
- 《英语》（人教版）
- 《英语》（北师大版）

查看你的作文批改

查看作文样例及点评

班级报告（高中）

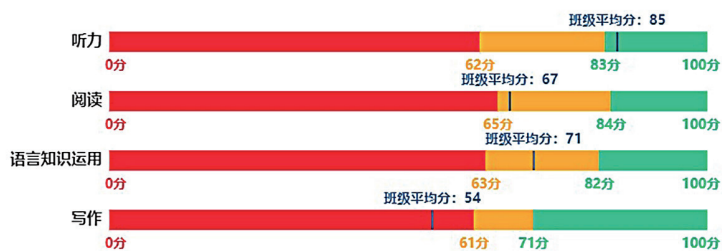
综合能力



您班学生本次综合能力诊断测试的班级平均分为：65分，达到高二年级的**中水平**。

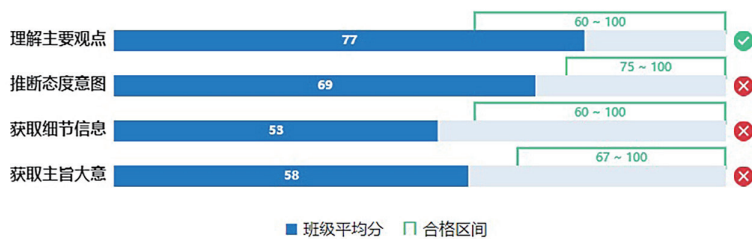
- 能基本听懂语音标准、语速正常、话题熟悉或感兴趣的口头表达（如：访谈、讲座、报告、广告等、新闻报道）；能部分听懂涉及文化内涵的口头表达或演讲。
- 在阅读语言简单、话题熟悉的不同类型的材料时，能较好地理解其信息。在阅读语言较复杂，如现象说明、事理阐释等，或题材较特殊的材料时，如论说文、评论等，能基本理解其信息。
- 在语言较复杂的主题语境和语篇中，能基本理解并运用所学的语法知识和词汇知识，语感和语法意识有待加强。
- 能基本完成熟悉的、日常的和社交话题相关的写作，能使用基础的词汇和语法简单地表达观点，但条理性与连贯性较弱。

各技能表现



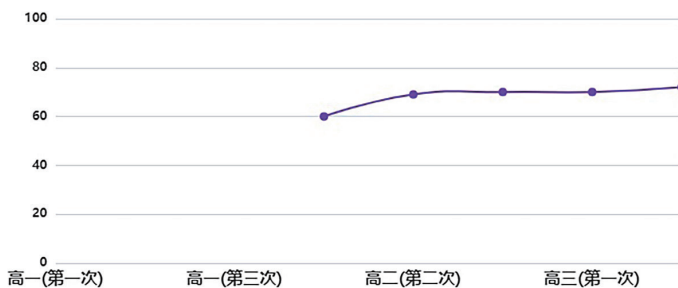
注：各技能能力目标划线依据《英语课程标准》与《中国英语能力等级量表》对接研究成果确定。

微技能表现



注：点击微技能名称可查看对应能力描述及样题。

诊断轨迹



个人报告（高中）

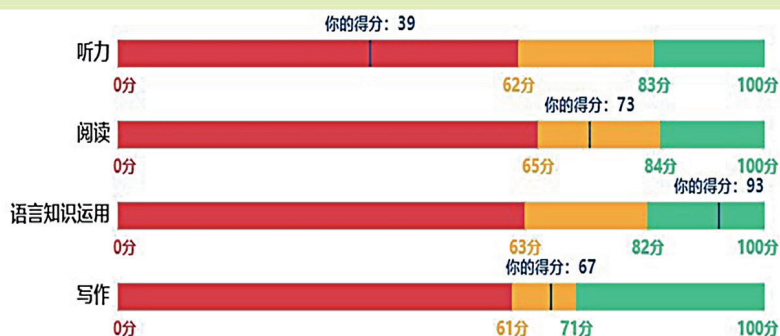
综合能力



本次诊断测试你的综合能力得分为70分，达到了高二年级的**中水平**。

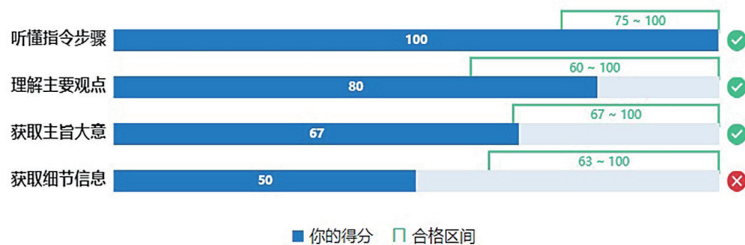
- 能基本听懂语音标准、语速正常、话题熟悉或感兴趣的口头表达（如：访谈、讲座、报告、广告等、新闻报道）；能部分听懂涉及文化内涵的口头表达或演讲。
- 在阅读语言简单、话题熟悉的不同类型的材料时，能较好地理解其信息。在阅读语言较复杂，如现象说明、事理阐释等，或题材较特殊的材料时，如议论文、评论等，能基本理解其信息。
- 在语言较复杂的主题语境和语篇中，能较好地理解并运用所学的语法知识和词汇知识，具备基本的语感和语法意识。
- 能完成熟悉的、日常的和社交话题相关的写作，能使用常用的词汇和语法简单地表达观点，做到语句通顺。

各技能表现



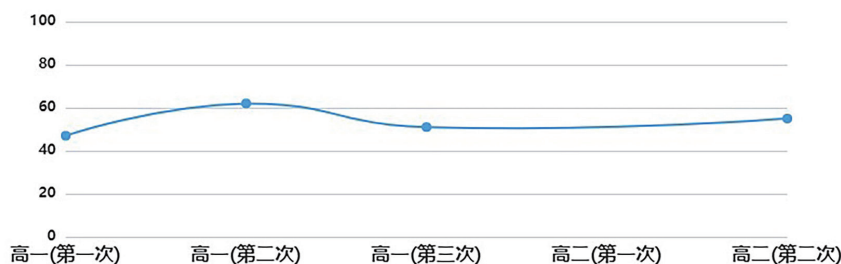
注：各技能能力目标划线依据《英语课程标准》与《中国英语能力等级量表》对接研究成果确定。

微技能表现



注：点击微技能名称可查看对应能力描述及样题。

诊断轨迹



资源推送

教学 & 学习建议

针对诊断结果中的弱项微技能，提供对应的教学及学习建议。

针对您班学生本次诊断出的弱项微技能，小优老师为您准备了教学建议，您可以点击微技能名称查看。

语法运用 **内容表达**

教学建议：

- 首先，建议教师布置八年级学生写作任务之前，应从教材中的一、两篇短文入手，逐一示范学生关注文章的动词时态和句型结构。
- 其次，从写作过程出发，引导学生观察八年级教材里相关文段的例子至少三个，对短文中关键动词时态进行点拨，并组织讨论以加强他们的理解。然后再让学生开始模仿相关体裁进行写作，如描述人物的记叙文、介绍事物的说明文等。
- 鼓励学生加大阅读量，如英语课中阅读，培养语感，熟悉常见语法形式和各种表现手法。

您班学生的弱项微技能为： **获取主旨大意** **推断态度意图** **理解主要观点** **获取细节信息**

教学建议：

- 选择适合学生水平、话题熟悉的对话、故事、演讲、辩论、非专业性讲座等作为听力训练材料。
- 指导学生在听的过程中重点关注所听材料的主旨信息（常常是首句或尾句，也可能在材料中反复出现），逐步训练学生在听完后通过口头或笔头总结所听材料的主旨内容。

您班学生需要加强的学习策略为：推理策略

建议学生：

- 听力过程中，用所学英文的知识去猜
- 听力过程中遇到理解困难时，用逻辑知识去猜
- 听力过程中遇到困难时，根据所听内容去猜
- 听力过程中，借助情境和上下文猜测词义

学习策略诊断能够帮助学生发现学习过程中可能存在的学习方法问题，帮助学生改进学习方式、提升学习效果，建议每学期诊断一次。学习策略诊断入口：<http://far.fltp.com/cpgj/xxclzd/>

口语： **流利度** **词汇语法** **互动能力** **描述能力**

学习建议：

- 流利度是口语能力的综合体现。当有交际需求时，我们会注意到自己掌握的语言不足以表达自己想表达的意义，这个时候就会出现不流利现象。改变口语表达不流利的根本办法是要多说，多模仿，同时注意英语常用表达的积累。
- 坚持每周听英语课文录音，看英语电影、电视，观察、总结流利对话的特点。
- 运用八年级所学的句型、词汇和各种语言表达方式，口头描述和自己日常生活相关的内容，如居住环境、人际交往、卫生健康和天气等。
- 练习三种常见口语连接特点：辅音+辅音（如black coffee, what time）；省略t（如just now, let me）；省略h（如call her, what happened）。

您的弱项微技能为： **推测生词含义** **确定句间逻辑** **理解主旨大意**

学习建议：

- 通过反复阅读，借助上下文语境，利用生词前后表示同义、对比、举例、解释和概括等线索推测生词或短语的意思。
- 通过拼读单词、比较同义词、分析词根或词缀（如词根、前缀和后缀）等方法推测阅读材料中生词或短语的意思。
- 在遇到生词时，根据词汇在句子中承担的语法功能，如主、谓、宾等推测词性或词义。

您需要加强的学习策略为：监控评价策略

建议您：

- 阅读文章时，提醒自己集中注意力把文章读完
- 阅读过程中遇到困难时，会跳过去接着读
- 边读边想自己理解了多少
- 阅读过程中遇到困难时，想是否会影响理解下文内容
- 阅读过程中，根据所读内容修正先前的预测

学习策略诊断能够帮助你发现学习过程中可能存在的学习方法问题，帮助你改进学习方式、提升学习效果，建议每学期诊断一次。学习策略诊断入口：<http://far.fltp.com/cpgj/xxclzd/>

教材对应内容（初中）

针对诊断结果中的弱项微技能，提供外研版、人教版、北师大版三套英语教材中该项微技能所对应的教学及学习内容。

教材对应内容：

该微技能在教材中的对应内容请点击以下教材名称查看、下载。

- 《英语》（外研版）
- 《英语》（人教版）
- 《英语》（北师大版）

微技能在教材中的对应内容

*点击“**○**”可展开全部文字内容
理解大意（外研版）

关闭

微技能在教材中的对应内容

*点击“**○**”可展开全部文字内容
理解大意（人教版）

关闭

微技能在教材中的对应内容

*点击“**○**”可展开全部文字内容
理解大意（北师大版）

关闭

智能练习（高中）

灵活组卷、有针对性的提升训练



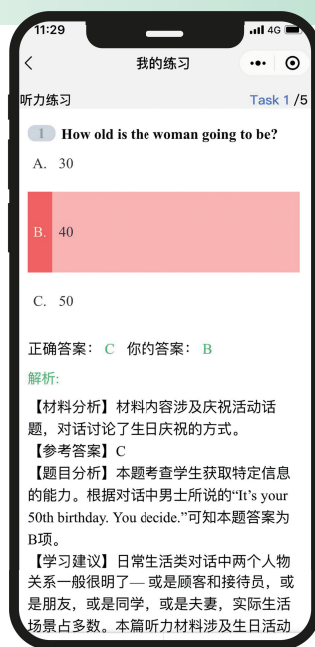
教师可根据班级报告的反馈结果或教学需求按照级别、技能、微技能等五个维度进行个性化组卷，布置作业，从而可以对学生进行针对性辅导。

个性化推送



依据诊断结果推送弱项微技能习题，学生可针对弱项进行有效提升。

每道题目都配有试题解析和学习建议，不仅提供详细的解题思路和方法，同时包含相关知识点及学习建议的拓展，帮助学生举一反三、触类旁通。



使用效果如何？

学生成长

截止到 2022 年 3 月，全国共有 700 多所初、高中的 12 万余名学生使用优诊学（中学版）。各使用校的实际测试数据表明，通过使用优诊学（中学版），学生能增强学习动机、转变学习观念、提高学习效率、提升学习成绩，同时教师也能够有效提升教学效率，实现教学相长。

班级成长——太原五中高二 445 班

太原五中南老师通过优诊学（高中版）诊断测试明确了其所任教的高二 445 班学生写作微技能方面存在的弱项，并根据优诊学给出的教学建议改进了教学方法，取得了理想的效果。后续的测试数据表明，学生的写作能力稳中有升。

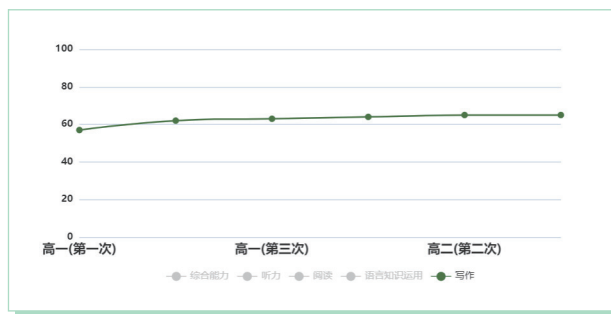


图 1 太原五中高二 445 班 6 次写作能力诊断轨迹

班级成长——太原三十中 2018 级 175 班

太原三十中牛老师使用优诊学在线诊学系统对学生写作能力进行了多次诊断测评，发现学生写作能力弱项，并基于优诊学提供的学生写作能力方面的反馈和诊断建议，结合所讲授的课文单元主题，进行一单元一次的写作。在对文本进行阅读理解的基础上，结合主题相关性、内容启示性、文本借鉴性，进行文章素材积累，激发学生表达内在动力，构思文章，继而进行写作教学。

经过两年的教学改进，学生从第一次的写作诊断测评均分 38 分，只达到了高二年级低水平，到 2021 年 6 月份的最后一次测评，学生均分达到了 72 分，其中 21 人达到了写作高水平。

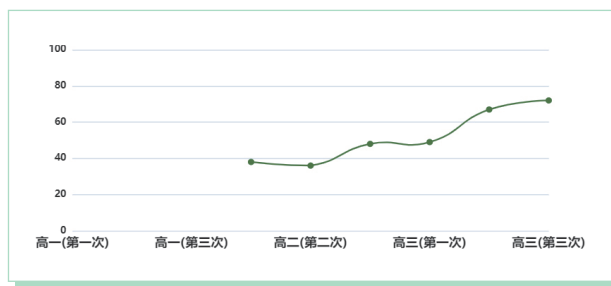


图 2 太原三十中 2018 级 175 班 6 次写作能力诊断轨迹

个人成长——锦州一中李同学

锦州一中吴老师所教高一（1）班的李同学中考英语成绩仅 80 分，基础相对较差。通过优诊学诊断测评进一步发现李同学各项技能都很弱。吴老师决定从词汇着手，并借助优诊学平台定期布置写作和阅读任务。李同学按照老师要求完成各项作业任务，成绩稳步攀升。

学 段	中 考	2019 年 第一次月考	2019-2020 第一学期期中考试	2019-2020 第一学期期末考试	2019-2020 第二学期期中考试	2019-2020 第二学期期末考试
分 数	80	94	102	93.75	108	110

个人成长——石家庄藁城九中崔同学

石家庄藁城九中的崔同学，在班级英语老师李老师的指导和建议下，不仅在课后认真完成老师布置的各项作业，还在课余时间使用优诊学智能练习系统有针对性地提升自己的能力弱项，优化了学习策略、转变了学习观念、提升了英语成绩。



发现问题

崔同学升高一前听力基础不扎实，听力策略主要来自教师的课堂讲授，缺乏自我学习经验的总结。在李老师的指导下，崔同学通过对个人诊断报告的分析，明确了自己的能力弱项，确定了接下来的学习重点主要是“理解主要观点”、“听懂指令步骤”、“获取细节信息”三项微技能的提升。



解决措施

基于以上分析，崔同学坚持每天打卡练习听力弱项，逐渐养成了良好的学习习惯。崔同学说：“我在自己的弱项上得到了有针对性的训练。对于做错的题目，我也会反复地去听，有意识地积累相关的单词、短语和学习策略。”



提升效果

经过师生共同努力，崔同学在学期末的优诊学后测中一跃成为班级第一名。她表示：“特别感谢优诊学提供的反馈报告，能够让我依据诊断反馈及时调整学习计划，养成良好的学习习惯，有针对性地提升自己的能力弱项。”

优诊学促进学生反思

丰南一中付老师通过两年的优诊学测试发现学生对英语学习的认识有明显的变化。随着测试的深入，学生不仅关注成绩，更关注微技能的表现和指导建议。最开始学生关注的只是词汇量和总分，这可能和一直的标准化考试有关。到了第二学年，学生已经能主动关注各项微技能的表现，并认真解读平台提供的指导建议，有些学生主动找到老师询问更具体的学习方法来提高弱项微技能。

学生反思节选

此次诊断性测评使我认识到自己当下的英语水平，以及自己在英语学习中存在的问题，没有参加测评的时候，考试也错题，但是分析不出是由于什么原因错的题，测评之后针对测评所反应的结果，我能够及时查找不足，制定合理的计划，使英语成绩的提高按照计划循序渐进。具体体会如下：

语法方面

我之前感觉语法对我来说简直太难了，每次考试错题，自己就稀里糊涂的，就知道是错了，也不知道错在哪里，为什么错，总是不求甚解，现在看到测评结果知道自己错的类型及原因，就开始考虑要针对性地练习提高。以前，我对语法知识的认识非常肤浅，现在通过测评结果能准确看出问题所在，这使我能够及时发现语法方面的漏洞，形成一种良好的意识，在课上认真听讲，课后积极练习巩固，在语法上取得了巨大进步。

阅读方面

测评不仅能体现出阅读中策略方面的问题，还能针对问题提出合理的解决方案，给我的帮助很大。另外，这次测评我还了解到词汇、语法、阅读、写作实际是不分家的，它们是融汇在一起的，在提高一项的同时其他方面也会得到提高。我还充分了解到阅读题目的类型，以及文章各体裁，对阅读理解有了更充分的认识，同时掌握了各种阅读答题策略，受益匪浅。

总之，通过测评，我可以充分了解到自己目前的学习状况，从而针对各种问题及时制定解决方案，使英语成绩有了很大提升，学习英语的自信心也提高了很多。



教师发展

优诊学可以帮助教师提升评价意识、教学能力和科研能力，促进各项成果的产出。

评价意识

诊断测评数据的反馈可以帮助教师聚焦学生词汇、语法微技能弱项，有的放矢地实施课堂教学。

——石家庄市教育科学研究所
教研员 周红

通过诊断性测评用于高中英语词汇教与学的研究课题，教师们有了测评意识，开始了诊断性测评在课堂中的应用；更新了观念，提升了技能。

——唐山市教育局教研室
教研员 田民

基于诊断测评制定的教学策略突破了原来过多地依赖教师个人或集体的经验和智慧的局限，能够从一定程度上提升教学策略的针对性和有效性。

——成都市教育科学研究院
教研员 黄正翠

教学能力

课题校老师通过课题研究促进了教学能力的提升，科研对教学起到了良好的反拨作用。

高一5班写作谈话记录
张鹏清谈话记录（原踪记录）
2019/10/28

针对写作，开始接触高中英语写作要求，感觉自己无从下手，格式不清晰，段落分配混乱，内容表达随心所欲，不知道怎么写好一篇英语作文。
每次写作，不知道怎么用英语表达思想，中式思维，不知道怎么用平时所学有限句型与词汇表达要求内容，想表达的意思不能清晰地表达出来，更不用提高级词汇了。
（老师分析，该生处于写作低阶水平，再增加词汇的同时，需加强写作基本格式与英文句型表达的基本练习）

2020/03/15

针对写作，现在逐渐接触不同题材的高中作文，了解到针对不同题材的写作格式与常规段落安排技巧，已经基本掌握用基本句型表达要求内容，觉得作文进步很大，尝试用新学复杂句与短语表达内容，尝试用高级词汇。
（老师分析，该生通过一学期的学习，在写作各项微技能上都有明显的提升，通过平时写作练习可以看出句型更加成熟，词汇短语运用情况逐渐减少，学生明显自信很多。）

重庆第四十八中学的林老师，在优诊学测试结束后，分析诊断报告，对个别学生进行访谈，通过访谈确认问题，针对学生的问题进行针对性指导。

林老师与张同学的访谈记录

中国农业大学附属中学刘老师基于优诊学的诊断结果，针对本班学生在理解主要观点和推断态度意图方面的表现，结合语篇特点，引导学生在课堂中运用阅读策略对文本进行理解、分析、体验和感悟，进而形成有效的产出。

刘老师引导学生进行深层讨论和产出



中国基础教育外语测评研究中心
Step2: Activity 2 Read and match the comments to the pictures.

1. Backyard BBQ, Kansas City, US

The most tender steak I've ever had! The barbecue gives it that famous smoky flavor, and it comes with a strong sauce that's very spicy!

2. Bundt Cake, Shanghai, China

A loaf of cake with a large, round moat! The moat is covered through, which baked slightly pink inside. Incredibly soft and juicy - it melts in the mouth!

3. Antonio's Pizzeria, London, UK

Worst pizza ever! I ordered a large vegetarian pizza, but it was tiny! It was served cold and came with sticky red sticky sauce which tasted bitter and smelt really fishy!

4. Madame Laurent's Bakery, Paris, France

You've got to try the strawberry cheesecake. It's smooth and creamy with fresh strawberries, which give it a lovely sweet and tangy taste. Highly recommended!



教师提问:
How do you
match the
comments to
the pictures?
激活学生已
有关于食物
名称的词汇

设计意图：基于教材活动检测学生快速阅读，归纳文意的能力。

四川省成都树德中学的王老师基于测评反馈学生语用能力的差异性，着眼于其最近发展区，在教学多个环节设置问题链（以开放问题为主），力求指导、激励、帮助每位学生达成学习目标，同时这种问题引领的方式也有助于学生思维能力的培养。

王老师对学生问题进行引领

“中国基础教育外语测评研究基金”首期和第二期协同研究课题以诊断测评为抓手，以教学行动研究为途径，以教学改进为目的，经过四年的扎实推进，30 项课题已全部顺利结题，形成了丰硕的成果，切实改进了高中英语课堂教学效果，形成了有效的教学模式和实践共同体，促进了学生发展和教师专业发展。

教师们在英语教学与测评学术研讨会、课题进展汇报会上对自己的研究成果和反思进行分享。



专家及课题负责人在第三届英语教学与测评学术研讨会上发言（从左到右依次为：陈新忠、王学锋、田民、黄菊）

多位教师在重要期刊上发表优秀论文

作 者	文章题目	刊物名称	发表时间
乔月娟 周志辉	借助话语标记语，以听促说——以北师大版高中《英语》必修三 unit 9 听说课为例	《英语学习》	2020 年 2 月
李 莹	诊断性测评下基于英语学习活动观的阅读教学设计	《教学与研究》	2020 年 6 月
康红兵	英语学困生的诊断测评与干预策略	《教育测量与评价》	2020 年 7 月
王学锋	高中英语写作课形成性评价实践探究	《教学与管理》	2020 年 8 月
王 薇 陈新忠	基于诊断测评的高中英语词汇研究教学课例——以新编外研版高中《英语》必修二 Unit 1 的词汇板块“Food comments”为例	《英语学习》	2020 年 12 月
李久亮	诊断测评对高中英语教学的促进作用	《外语测试与教学》	2021 年 1 月
张巧云	诊断性测评视角下利用阅读任务促进高中英语词汇教学的行动研究报告	《教育与学习》	2021 年 3 月
武尊民	诊断性语言测评与教师决策及英语教师评价素养——以基础教育阶段为例	《外语测试与教学》	2021 年 10 月
高春梅	基于诊断性测评改进高中生文学阅读活动案例	《英语教师》	2021 年 10 月
王俊英、于韶君 赵立兴	基于诊断性测评提升高中生英语阅读理解能力的实践研究	《黑龙江教师发展学院学报》	2021 年 12 月
刘秀梅	中学教师在教学测评中的伦理困境研究	《中国教育学刊》	2022 年 1 月

命题能力

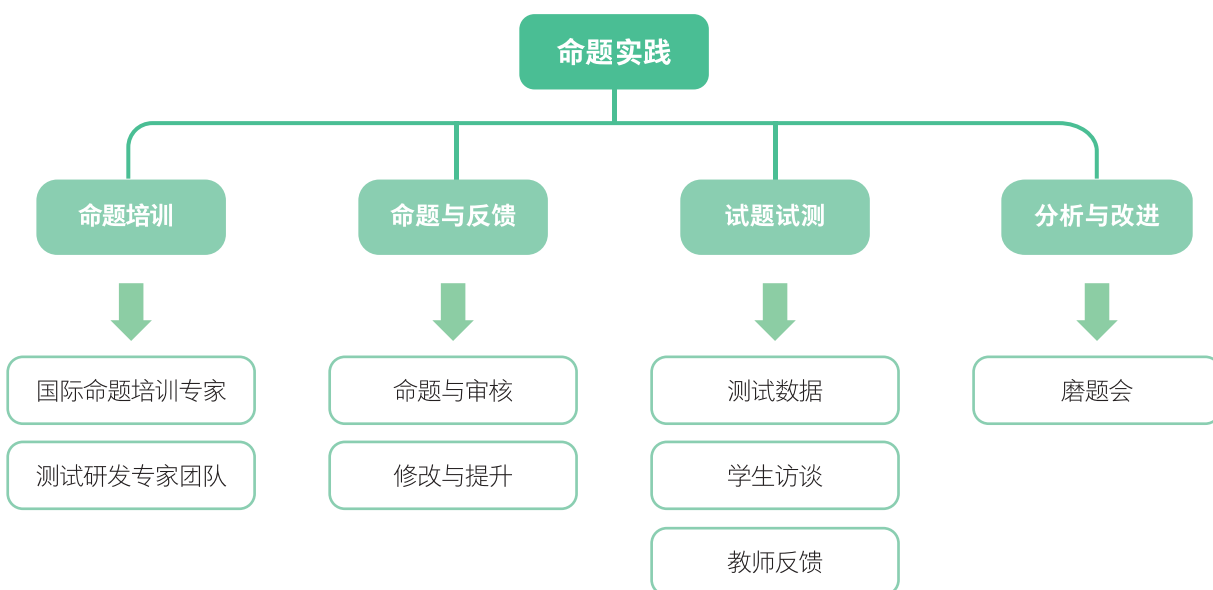
目 标

- 通过与石家庄市、北京市教研团队的命题深度合作，将诊断测评与课堂教学实际相融合，提升教师评价素养，推动教、学、评一体化建设。

团 队

- 北京市教研员、一线教师共 33 人。
- 石家庄市教研员、一线教师共 24 人。
- 外研社诊断测评研发团队。

命题开展路径



命题能力提升效果

- 命题培训教师体会：
 - 教师 1：题目设置应具体清晰，明确考查重点是什么。考查目的不是为难学生而是了解学生情况，从而帮助学生更好反思自己的优势与不足。
 - 教师 2：虽然是有关命题的培训，但对我的日常教学有非常大的启示。平时的教学经常会涉及到问题链的设置，本次培训提升了我对提问的指向性、如何针对文本中的关键信息设问、设问的形式、选项的设置等的理解和实践能力。
- 试测中的题目质量指标表明教师的命题能力显著提高，对微技能的理解及命题技巧都有提升。

您可以得到哪些支持?

产品支持

使用指导

- 提供产品使用培训,帮助老师和学生了解熟悉优诊学系统的各项功能。

考务指导

- 提供远程考务支持,随时答疑解惑,确保每次诊断测试的顺利进行。

资讯支持

- “中国基础教育外语测评研究基金”网站 (far.fltrp.com) 提供专业的教-学-评-研资源支持,助力教师实现精准教学和高效教学。
- 扫描右侧相应微信二维码可关注外研测评公众号。外研测评公众号可帮助教师交流信息、提升素养、促进教学、了解优诊学产品最新进展。



中国基础教育
外语测评研究
基金网站



外研测评
微信公众号

课题支持

专家指导

“中国基础教育外语测评研究基金”专家委员会专家定期到课题校听课、指导,与一线教师面对面交流,阶段性地解决教学和研究中的困惑和疑问。另一方面,专家的远程指导,突破了地域和时空的限制,可及时解决研究中的疑惑,有效地推进课题实施,提升课题校教师的教研能力。



成果出版

对具有推广价值、取得一定社会影响力的优秀课题成果，“中国基础教育外语测评研究基金”将追加奖励和表彰，并由专家委员会推荐，优先获得在期刊、论文集发表或在学术会议上宣讲的机会。

“英语教师专业素养丛书”是一套专为各级英语教师打造的教学实践丛书，秉持简明阐述现代教学理论并辅以大量教学实践案例的理念，能够有效辅助教师专业素养的提升。本套丛书由新西兰惠灵顿维多利亚大学语言学与应用语言研究学院教学主任顾永琦教授，英国布里斯托大学教育测评研究中心主任余国兴教授担任主编，同时邀请了海内外高校英语教学与研究的顶级专家和一线教师进行撰写。其中，朱晓燕教授基于“中国基础教育外语测评研究基金”的三个行动研究课题的一系列成果均发表于此系列的《中学英语教师行动研究：测评与教学》一书中。



学术交流

“中国基础教育外语测评研究基金”会定期组织课题研究成果突出的团队参加学术交流活动，展示课题研究成果，分享以评促教经验，与专家同台探讨研究心得。

英语教学与测评学术研讨会

每年4月份由北京师范大学外文学院和外研社联合举办的英语教学与测评学术研讨会，以“连接测评与教学”为宗旨，以“融合研究和实践”为特色，为一线教师、教研员、国内外高校研究人员之间的深度合作与交流提供了难得的机会，更为课题研究团队提供了成果展示的舞台。

下面两幅图片为2018年4月第二届英语教学与测评学术研讨会上，顾永琦教授和余国兴教授通过分析课题校教师课堂话语，对教学进行详细点拨。



2019 年 4 月第三届英语教学与测评学术研讨会上，石家庄教科所周红老师和一线教师团队在专题研讨中分享“诊断测评数据解读——制定计划——教学实施——反思改进”的研究过程、行动研究计划以及研究取得的成果。



（从左到右依次为：周红、孟建芳、施冬梅、王海平、许琳）

2021 年 4 月第四届英语教学与测评学术研讨会上，来自基金第二期课题的 8 位老师分别以说课的方式分享了诊断测评运用到英语教学课堂中的方式和方法，直观展示了课堂中的教学评一致性。

以下为部分教师在会上分享的题目：

题 目	发言人
基于词汇链的高中英语词汇教学课例	王 薇
语义场理论支撑下的高中英语话题词汇教学课例	王海洁
高中英语以读导写教学课例	钟 霞
基于诊断性测评提升高中生写作内容传达和语篇连贯两项微技能的教学课例	赵 宁
高中英语写作段落内容扩展的教学课例	牛 丹
基于诊断性测评提升高中英语阅读“找出细节信息”和“推测情感态度”两项微技能的教学课例	秦菽康

其他学术交流活动

图 1 为 2016 年 11 月第二届语言测试与评价国际研讨会上，由高校研究人员和教研员组成的优诊学课题研究团队在专题研讨中展示研究成果。



图 1

图 2 为 2018 年 10 月第五届亚洲语言测试协会年会上，武尊民教授带领优诊学测评工具研制和研究团队做题为“基于标准的诊断测评的开发和验证”的专题研讨。



图 2

图 3 为 2019 年 10 月第八届全国外语教师教育与发展学术研讨会上，朱晓燕教授带领中国基础教育外语测评研究基金课题团队做题为《基于“优诊学课题”研究的高中英语教师测评素养发展——三个案例剖析》的专题发言。



图 3

中国基础教育外语测评研究基金网站

“中国基础教育外语测评研究基金”项目以“发展测评，助力教学”为宗旨，由北京师范大学外国语言文学学院外语测试与评价研究所和外语教学与研究出版社联合发起。其网站（far.fltrp.com）为教师教学评案例展示、研究论文发表、教学心得交流提供平台。





北京师范大学外国语言文学学院
SCHOOL OF FOREIGN LANGUAGES AND LITERATURE, BEIJING NORMAL UNIVERSITY

北京师范大学 外国语言文学学院 外语测试与评价研究所

北京师范大学是一所以教师教育、教育科学和文理基础学科为主要特色的高等学府。北京师范大学外国语言文学学院秉承北师大“学为人师，行为世范”的校训精神和“治学修身，兼济天下”的育人理念，致力于推动外语教育理论的研究和发展，培养优秀外语师资，指导外语教学实践。

外语测试与评价研究所借鉴国际先进的教育测量理论，将外语测试与评价研究的理论和实践与中国的英语教育评价相结合，积极开展教学评估研究。在服务国家基础教育外语教育测评中，研究探索以评价促进学生全面发展、保障学生平等权益、引领中小学教师专业发展、提升教学水平。研究所还积极参与教师专业能力发展，通过培训、课题研究、学术交流等多种方式提升教师评价素养，帮助教师在教学中有效实施终结性评价和过程性评价。

研究所的主要项目包括：教育部考试中心和北京市教育考试院重要考试的课题研究、教育部基础教育质量监测中心初中英语和高中英语教育质量检测、《中国英语能力等级量表》和“国家英语能力等级考试”的研制工作，与外研社合作研制的基础教育英语诊断性测评与教学模式改进体系，建立“中国基础教育外语测评研究基金”及每年联合举办的英语教学与测评学术研讨会。



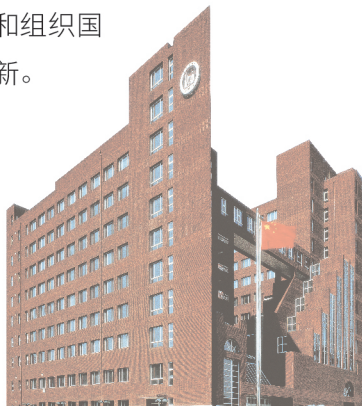
外研社

外语教学与研究出版社 研发中心

外语教学与研究出版社由北京外国语大学创办，是一家以外语出版为特色的综合性教育出版集团，是全国规模最大的大学出版社和外语出版机构。外研社以“服务教学、推动科研”为宗旨，致力于为教育机构和学习者提供全面的教与学解决方案。

外研社研发中心主要承担在语言测评、阅读教育等领域的前瞻性、专业性的研究型业务以及外语教育类学术期刊的编辑出版业务，旨在汇聚国内外专家学者的智慧，为教学和科研人员搭建产学研结合的专业化研究发展平台，促进科研与实践深度融合，推动和组织国内外学术交流与合作，并积极探索数字时代教学方法与评价模式的改革与创新。

在教学与测评领域，研发中心承担的主要研究项目和学术活动包括：英语诊断性测评与教学改进项目、“中国基础教育外语测评研究基金”项目、“中国中小学生英语分级阅读标准”研制、“英语教学与测评学术研讨会”“全国中小学英语阅读教学学术研讨会”等。研发中心同时承担教育部基础教育外语教学指导专业委员会秘书处工作和中国英语阅读教育研究院秘书处工作，出版《英语学习》《语言测试与评价》期刊。



优诊学 中学版

诊断先行 多方求因

重点突破 整体施治

提升素养 师生共进



项目合作: 010-88819249
产品支持: 010-88819249/88819250
科研支持: 010-88819021/88819044



产品使用过程中若有任何建议,
请登录 外研教学评服务云平台
<https://unilearn.fltrp.com>,
进入优诊学“意见反馈”模块留言



扫描关注外研测评微信公众号,
获取最新资讯

学习·分享·成长