


优诊学 高校版


大学生英语能力 诊断系统

 [https:// unilearn.fltrp.com](https://unilearn.fltrp.com)

 为什么使用优诊学(高校版)?

 如何使用优诊学(高校版)?

 优诊学(高校版)应用案例

 优诊学(高校版)服务支持



外语教学与研究出版社
FOREIGN LANGUAGE TEACHING AND RESEARCH PRESS

优于诊, 致于学!



优诊学（高校版）是由英语测试领域权威专家引领设计、外研社自主研发，服务于高校教师和学生的在线英语诊断系统。该系统以《中国英语能力等级量表》（以下简称为量表）为依据，参考高校段各类英语教学标准，秉承assessment for / as learning理念，为量表四级至七级水平的大学生提供在线诊断测评，旨在帮助高校学生了解自己英语能力的优势和劣势，确定学习的起点和目标，助力高校教师精准教学，并为高校教师的学术研究和专业提升提供支持，推动大学英语教—学—评—研一体化模式的构建。





为什么使用优诊学（高校版）？

诊断测评对教学的重要意义

大学生英语能力测试的目标是构建“形成性测试与终结性测试相结合”的综合测试体系，即根据本指南所确定的大学英语教学目标和教学要求，**采用多样化的测试方式**，全面监测和跟踪大学生英语能力发展，**准确评价大学生英语能力水平**，发挥测试对教学的**正面导向**作用，使之更好地**为教学提供诊断和反馈信息**，促进大学生英语能力的全面提高。

摘自《大学英语教学指南》（2020版）

诊断测试的目的是给学习者提供**详细的反馈信息**，为他们下一阶段的学习提供恰当的**干预措施和合理的建议**。在信息技术高度发展的当今时代，语言学习朝着**个性化、自主化**的方向不断发展。**有效的诊断测评**可以为个性化的语言自主学习提供支持和帮助。

—— 上海交通大学金艳教授、英国布里斯托大学余国兴教授
摘自2019年发表的《诊断性语言测评的开发和效度研究》一文

作为形成性评价的方式之一，（认知）诊断性测试近年来已经引发国内外语言测试界广泛关注，应被纳入大学外语教学评价框架。**诊断性测试**有助于确定学生的**薄弱环节及学习困难**，并根据学生的错误类型提出**补救方法**，因此基于诊断结果的反馈尤为重要。

—— 浙江大学 何莲珍教授
摘自2021年“新时代大学外语教育的历史使命”会议发言

专家团队

核心专家

英语教学与测评领域顶级专家领衔项目设计开发及教学应用。



金艳教授
上海交通大学



何莲珍教授
浙江大学



邹申教授
上海外国语大学



文秋芳教授
北京外国语大学

项目专家

近百位国内外英语测试与教学领域资深专家参与项目多角度研究。

开发依据

- 各项技能测评模块均依据《量表》研制开发
- 已完成基于《量表》的标准设定研究



产品特色



以评促学，助力学生自主学习

- 查看**反馈报告**，明确**强弱项**和学习目标
- 制定学习计划，课上课下相结合
- 回顾**诊断轨迹**，反思学习成效
- 参考**诊断建议**，提升学习效能

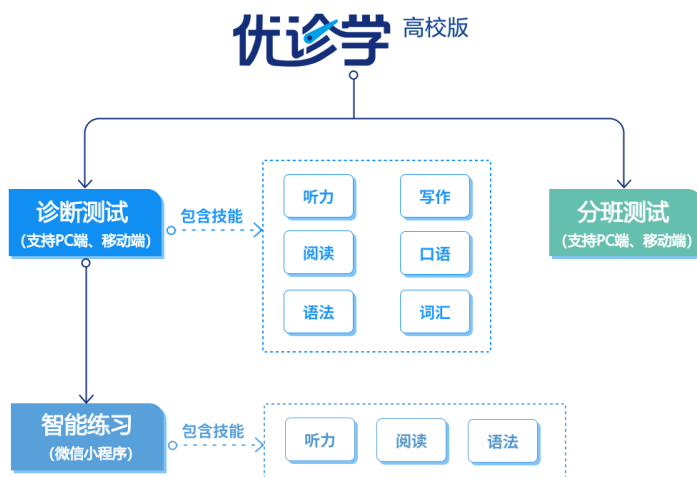
以评促教，助力教师精准教学

- 查看**班级报告**，把握学生整体学情
- 解析**微技能**表现，明确学生优势劣势
- 了解学生能力共性与差异，开展针对性教学
- 获取教学建议，拓展教学思路，促进教学质量提升

以评促研，助力教师及研究人员开展科研

- 开拓新颖**研究视角**，展示**优质基础数据**
- 提供专业性**团队支持**，促进高质量**科研成果**产出

产品结构

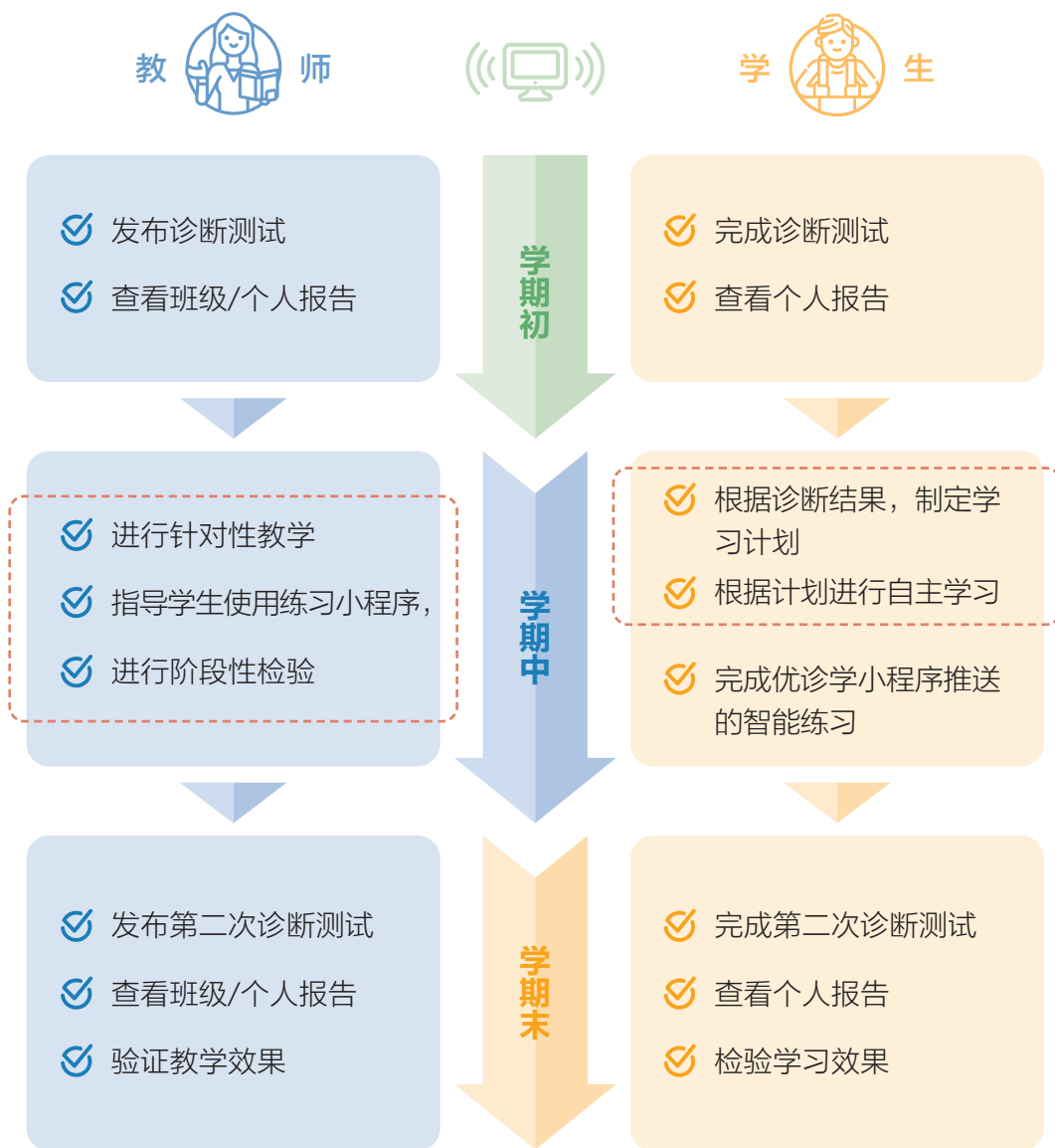




如何使用优诊学（高校版）？

使用流程

建议进行诊断测试的频率为一学年2-3次。



[注: 虚线框出部分为线下完成步骤。此流程仅作参考, 教师可根据教学实际进行安排。]

功能模块

1. 诊断测试

测试特点

- **紧扣教学目标**
以《量表》为标准依据，紧密结合高校英语教学要求
- **高质量试题**
语言材料真实，命题流程严谨，试测科学严密，数据结果可靠
- **微技能诊断**
诊断语言能力，明确优势不足，发现技能问题，回归学习本质
- **即时反馈**
测后立即获取，报告精准详实，建议全面实用，有效支持教学
- **多场景适用**
可灵活选择单技能、多技能测试
可进行课堂集中测试或课下自主测试
- **助力评价改革**
平行测试提供诊断轨迹，展示能力增值
诊断结果反映教与学成效，可作为形成性评价参考

测试基本信息

测试内容	测试时长* (* 因水平探测结果而异)	能力水平
听 力	50~60 分钟	CSE 4、5、6、7 级四个层次
阅 读	60~80 分钟	CSE 4、5、6、7 级四个层次
写 作	45~65 分钟	CSE 4、5、6、7 级四个层次
口 语	约 30 分钟	CSE 4、5、6 级三个层次
语 法	约 40 分钟	CSE 4、5 级（通过 / 不通过）
词 汇	约 25 分钟	CSE 4、5、6、7 级四个层次

[注：您可以通过“快速体验”，熟悉并了解优诊学（高校版）的测试和功能。]

诊断测试介绍——听力、阅读、语法、词汇

■ 听力/阅读诊断测试特色

- 依据水平探测结果，自适应推送诊断试题
- 反馈微技能强弱项、体裁及话题等多维度表现
- 依据学生个体、群体表现，提供针对性学习和教学建议

■ 语法诊断测试特色

- 测量相应级别的语法能力
- 精细诊断典型语法项的强弱
- 依据学生表现，提供针对性学习、教学建议和资源

■ 词汇诊断测试特色

- 以科学算法为基础，自适应推送诊断试题
- 多角度、全方位诊断词汇知识的广度和深度
- 依据学生表现，提供针对性学习、教学建议和资源

■ 报告样例



听力班级报告



阅读个人报告



语法班级报告



词汇个人报告

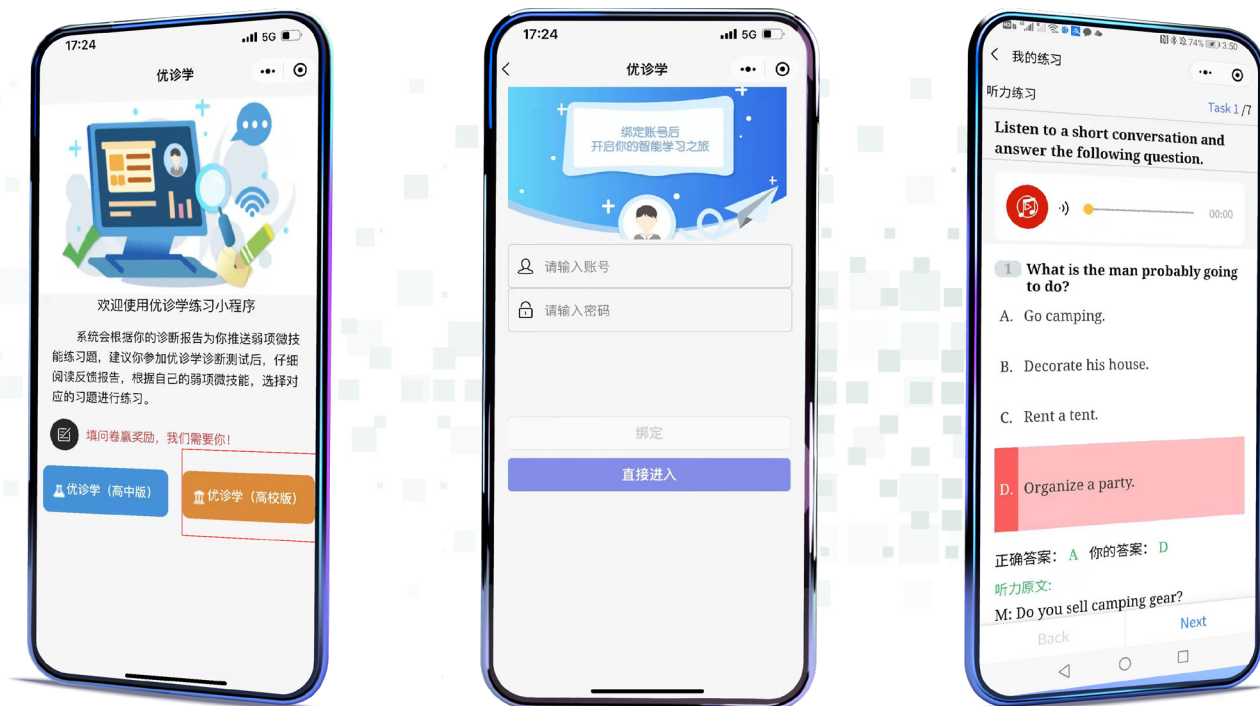
诊后智能练习——听力、阅读、语法

■ 智能练习特色

- 个性化推送
系统依据诊断结果，移动端自动推送弱项微技能练习题
- 有效提升
告别题海战术，针对性练习有效提升能力弱项
- 助力自主学习
激发学习主动性，促进高效自主学习



■ 练习样例



诊断测试介绍——口语、写作

■ 口语诊断测试特色

- 依据水平探测结果，自适应推送诊断试题组
- 新颖的测评任务，多维度诊断学生口语能力
- 自评与诊断相结合，深化自我能力认知
- 提供针对性建议，展示教与学范例

■ 报告样例

级别	维度	测评表现	自评结果
UDg4级	语音	★★★★☆	★★★★☆
	内容	★★★☆☆	★★★★☆
	结构	★★★★☆	★★★★☆
	语言流利度	★★★★☆	★★★★☆
UDg5级	语音	★★★★☆	★★★★☆
	内容	★★★★☆	★★★★☆
	结构	★★★★☆	★★★★☆
	语言流利度	★★★★☆	★★★★☆
UDg6级	语音	★★★★☆	★★★★☆
	内容	★★★★☆	★★★★☆
	结构	★★★★☆	★★★★☆
	语言流利度	★★★★☆	★★★★☆

口语班级报告



口语个人报告

■ 写作诊断测试特色

- 按文体、分级别推送针对性诊断测试题目
- 多维度综合诊断写作能力，结合自评增强自我认知
- 提供丰富的反馈信息，包括批改、错误类型总结、词汇使用频率等
- 提供参考例文及针对性教学和学习建议

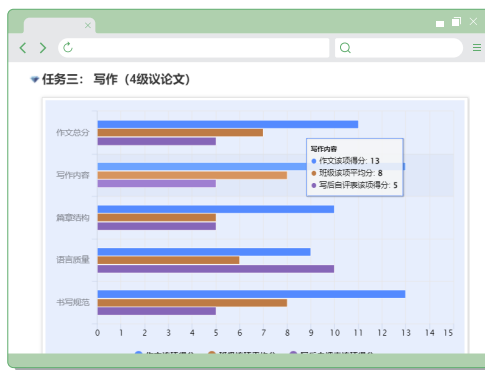
■ 报告样例

水平	平均句数统计	平均句长统计	平均句数统计	平均句长统计
未达到4级水平	25	5	2	10
4级基本水平	82	5	6	14
4级较好水平	135	6	9	17

1. 错误分布情况

下图展示的是您班学生作文中各类错误的数量，建议您根据学生的错误分布情况进行针对性教学，点击柱状图可以查看详细的错误分布情况。

写作班级报告



写作个人报告

2. 分班测试

测试简介

本测试是一项针对高校学生的在线综合英语能力测试，可用于对学生的英语能力进行**精细**分层。

测试特点

- **全面测试，精准测量**
 - 包含听力、阅读和语言知识运用三部分，**全面**考查英语能力
 - 试题精细设计，**即时、精准**呈现学生能力水平的差异
- **依据标准，科学分层**
 - 依据《量表》开发，参考教学指南和课程标准
 - 已完成与《量表》的标准设定，准确定位级别，助力科学分层
- **精细报告，多维反馈**
 - 既报告**总体**能力，又报告**分项**能力，分别展示能力**级别**和**分布**比例
 - 提供**多角度**分班建议，具有智能分班功能

报告样例



表2展示本次测试全体考生在听力、阅读、语言知识运用三方面能力的表现。

测试能力	总分	最高分	最低分	平均分 (原始分)	平均得分率	标准差
总分	100	97.5	0	63.11	63.11%	14.64
听力	25	22.5	0	14.28	57.14%	4.64
阅读	45	45	0	29.63	65.85%	7.56
语言知识运用	30	30	0	19.19	63.97%	4.67

• 语言知识运用包括语法词汇，改错两部分组成。
• 平均分率是指各技能得分占该项总分的百分比。





优诊学（高校版）应用案例



218所学校



157000余名学生



284000余次测试

促学——学生成长

诊断测评提供的反馈信息让学生对语言能力有更清晰的认识，对英语学习有更深入地反思，有效激发学生的学习动机，促进学生转变学习观念、提高学习效率。使用优诊学（高校版）之后，学生在教师指导下进行有针对性的自主学习，班级和个人英语能力都得到有效提高。



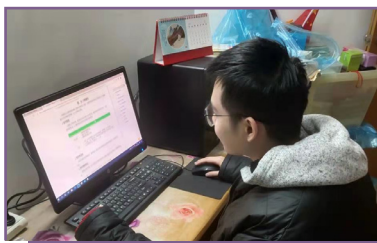
班级成长

班级整体能力成长，学习动力增强

学生概况：新疆工程学院非英语专业大一有两个班学生英语学习基础较弱、缺乏信心；虽有通过大学英语四级考试的目标，但缺少有效的学习方法。

学习过程：学期初，吴老师组织学生集中进行了第一次阅读诊断测试，学生通过**即时获得的诊断报告**，了解自己的阅读能力水平，认识自己在**微技能上的强弱项**。学期中，通过阅读诊断报告提供的**学习建议**，学生了解到提升**阅读能力的策略和方法**，并在微信小程序中进行了**针对性的阅读补救练习**，还根据诊断报告的指导进行学习资料的选择和学习方法的调整。完成一学期的**课堂学习和自主学习**后，学生参加第二次诊断测试。

学习效果：两次测试结果显示，班级阅读能力**整体平均分提高了16分**，弱项微技能也明显改善。学生们看到自己的进步，激发了更高的**学习热情**，在备考等级考试中更**增添了信心**。



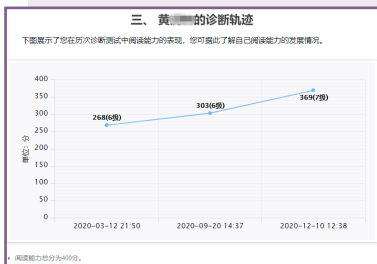
个人成长

学生个人语言能力显著提升

学生概况：中国地质大学（武汉）非英语专业大二黄同学

学习过程：黄同学2020年初参加了优诊学（高校版）阅读诊断测试，明确了自己的水平和目标以及微技能弱项。在老师针对性的指导下，黄同学细读报告，制定适合自己的阅读学习和练习计划。

学习效果：从大一到大二，黄同学参加了三次诊断测试，结果显示，黄同学阅读能力值在原有基础上稳步提升，并在2020年12月的大学英语四级考试中取得了非常好的成绩。



促学——学生能力提升

精准化学习

基于口语诊断测试，学生英语口语表达能力提升

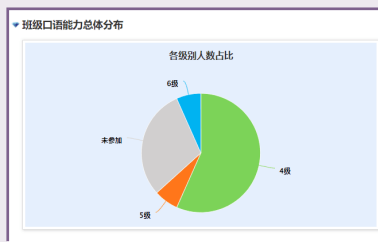
学生概况：温州理工学院本科大二学生，输出能力比较薄弱，不善于口语表达

学习过程：Step1. 口语诊断测试后的反馈报告显示学生在“故事复述”与“图片描述”两个测试板块中存在明显的能力缺口。

Step2. 教师以优诊学提供的测评结果与建议作为教学设计的驱动，精准对接缺口，确定产出目标，对教学单元内容进行“选”“增”“改”的处理。教师和学生均对典型问题形成全面且直观的认识，产出目标愈加清晰。

Step3. 课下小组合作训练。师生开展合作评价，针对评价焦点，学生进一步巩固所学到的口头表达技巧。

学习效果：在口语能力前后测对比中，学生在信息覆盖度微技能上进步很大，学生录音展示出故事结构更加完整。访谈中，学生表示能够明显感受到自己口语能力的进步，认为**诊断工具**对自己的口语能力进行了**精准定位**，不仅**帮助自己了解了口语能力缺口**，还**给予了有效的学习效果反馈**。



本次测试显示，4级学生【叙述结构方面】有待加强，可在老师可以引导学生做例： <ul style="list-style-type: none"> 使用清晰的顺序词来展示时间、原因、因果关系等，使表达连贯、有条理。 较为完整地描述出事件发生的过程。 按特定的逻辑顺序叙述事件发生的过程。
4级学生自评认为【内容、结构、语言流利度方面】有待加强，也请老师了解。 <ul style="list-style-type: none"> 本次测试显示，3级学生【叙述结构方面】有待加强，可在老师可以引导学生做例： <ul style="list-style-type: none"> 使用清晰的顺序词来展示时间、原因、因果关系等，使表达连贯、有条理。 较为完整地描述出事件发生的过程。 按特定的逻辑顺序叙述事件发生的过程。
本次测试显示，2级学生【叙述结构方面】有待加强，可在老师可以引导学生做例： <ul style="list-style-type: none"> 使用清晰的顺序词来展示时间、原因、因果关系等，使表达连贯、有条理。 较为完整地描述出事件发生的过程。 按特定的逻辑顺序叙述事件发生的过程。
4级学生自评认为【内容、结构、语言流利度方面】有待加强，也请老师了解。 <ul style="list-style-type: none"> 本次测试显示，1级学生【叙述结构方面】有待加强，可在老师可以引导学生做例： <ul style="list-style-type: none"> 使用清晰的顺序词来展示时间、原因、因果关系等，使表达连贯、有条理。 较为完整地描述出事件发生的过程。 按特定的逻辑顺序叙述事件发生的过程。

个性化学习

诊断测评与教材、课程相结合，实现个性化学习和语法能力提升

学生概况：新疆农业大学学生。存在学习起点不同、学习需求不同的问题。

学习过程：Step1. 学前进行语法能力诊断，获得详尽的诊断报告，了解学生当下的语法知识掌握程度。

Step2. 依据诊断结果给每位学生提供定制学习资源，并依据每人的语法弱项，推送强化练习题，实现精准、个性化学习。

Step3. 完成学习后进行二次语法能力诊断，检验学习成果。

学习效果：课前诊断，使教师明晰了学生**真实的语法水平**，能够更有针对性地开展线下主课程设计、解决语法难点；定制化学习体验，自适应推题反复锤炼学生语法弱项，**提高了学生的学习效益、提升了学生的语法能力**。



促教——教师发展

诊断测评提供的反馈为教师提供更多关于学生能力的准确信息，启发和促进教师对教学进行多角度的审视，并能够依据诊断结果**设计精准教学目标**，**改进课堂教学方法**。在此过程中，教师的**评价意识和教学能力**都得到提升。



测评牵引



教学实验



行动研究

测评素养提升

基于诊断测评的教学行动研究

教学对象：浙江外国语学院非英语专业大一学生

教学过程：Step1. 学校组织学生进行分班测试，将学生按能力层级分为不同班型。

Step2. 由有测评背景的教师首先进行基于诊断测评的教学实验，通过诊断测试了解学生的能力水平和问题所在，进行有针对性的教学，并对诊后教与学进行跟踪和记录。一学期的教学实验取得**良好效果**，积累了经验和方法。

Step3. 新学期，由实验教师牵头，成立了基于诊断测评的英语教学行动研究**共同体**。多名教师开展基于不同技能诊断测评的教学与研究，在改进教学的过程中，**测评素养得到有效提升**。



学习讨论活动

教学能力提升

基于诊断测评的写作教学能力提升

教学对象：南开大学非英语专业大二学生

教学过程：李老师在学期初组织学生参加优诊学（高校版）写作诊断测试，之后阅读班级报告和学生的个人报告。李老师发现，诊断测评可以**解决常见的教学难点**，诊断报告所**反馈的学生弱项表现**，使教学更加有的放矢。

基于诊断测试的启发，李老师多次组织学生开展各种**学习讨论活动**，并利用诊断测试中的自评部分，促进学生对自己的语言能力和策略进行反思。

教师感悟：“写作诊断测评能帮助学生更具体地了解他们在语言知识方面的优势与不足，并提供较切实的学习建议。”李老师基于诊断测评的英语写作教学得到了**显著改进**。

促教——教学相长

优诊学（高校版）应用于不同教学情境下，可针对不同层次院校、不同语言水平的学生进行个性化诊断测试和反馈评价。同时向教师提供客观、翔实的学生能力表现数据，帮助教师发现教学中的问题，得以实施针对性的教学改进。诊断测评促使教与学良性互动、相助相长。

善教善用，提质增效

基于诊断测评的英语写作教学设计

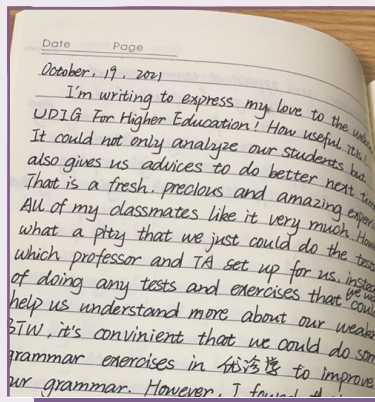
教学对象：北师大珠海分校英语专业大一、大二学生。

教学过程： Step1. 布置语法诊断测试，确定作文训练级别，制定作文训练计划，按级别、文体发布写作诊断任务，了解学生写作问题。结合诊断结果确定教学重点。

Step2. 依据学生语法、写作的诊断结果以及语法练习结果进行全班集中反馈。根据教学计划和教学目标开展写作教学。

Step3. 布置写作练习，每篇写两遍，第一遍借助批改引擎查看全班主要问题，课上集中指导，第二遍由学生自评和修改，过程中进行反思并记录修改过程，教师发送问卷了解学习成果。

教学效果： 诊断测评与批改工具结合使用帮助教师减少机械性工作，将更多精力投入到对学生高阶能力的指导和培养中；同时也帮助学生了解能力上的不足并增强自主学习意识，使写作教学效果显著提升。



学生反思日志

教学创新，师生受益

测评引领的混合式阅读教学实践

教学对象：海南外国语职业学院一年级学生。

教学过程： 孙老师借助“外研阅读”平台，在诊断测评基础上，开展高职英语的“线上线下”混合式教学。孙老师在学期初对学生英语阅读能力诊断测试，了解学生能力的强弱项，制定教学计划；结合学生阅读意愿以及通识教育和经典阅读为学生选择阅读文本，采用3C3A模式开展线上线下相结合的有针对性的教学；学期末再次诊断，据此进行教学总结和反思。

教学效果： 新的教学形式得到学生们的欢迎，不少同学表示诊断测评对于他们的学习起到了高质量的指导作用，诊断报告中明确的学习目标提升了他们英语阅读的积极性。诊断测评对教师的教学也具有重要的指导意义，不仅在宏观上指明授课方向，还给出了详细、具体的实施方式，这对于教师的教学起着复盘和优化的辅助作用。



促研——科研能力提升

优诊学（高校版）为高校教师提供了即时、丰富、准确的数据，基于诊断测评的教学实践为教师提供了全新的研究视角，激发了教师的研究热情，促进了教学与测评的深度融合。为支持高校教师开展教学应用研究，外研社发起“基于诊断测评的高校英语教学研究”项目，目前已进入第五期。课题开展以来，已带动多所高校的教学质量提升项目，并取得了丰硕的成果。

1. 课题研究

第一、二、三、四批课题研究成果

- 验证诊断测评的科学性和充分性，提高诊断报告的可读性和有用性
- 探索运用诊断测评的反馈报告指导教学的方法、内容等，并验证其有效性
- 诊断测评的教学应用（反馈的有效性、教学模式、评价反馈等）
- 诊断测评对高校学生英语自主学习的促进作用
- 基于诊断测评的教师测评素养提升效果

第五批课题研究目标（进行中）

- 基于诊断测评的高校英语教学改革研究
- 基于诊断测评的高校学生英语学习研究
- 基于诊断测评的高校英语教师专业能力发展研究
- 数字环境下在线诊断工具促学促教研究



2. 论文发表

作者	论文标题	期刊
金 艳、余国兴	诊断性语言测评在教学中的应用：评教互动研究框架	外语教育研究前沿
高 淼、刘 雅	基于在线英语口语诊断测试的语篇表现典型特征分析	中国考试
丘晓芬、兰春寿	大学英语教师阅读评价素养量表编制与效度验证	外语界
范婷婷	基于学习者视角的英语阅读诊断性成绩报告效度研究	外语与外语教学
Fan Tingting, Song Jieqing, Guan Zhesu	Integrating Diagnostic Assessment into Curriculum: A Theoretical Framework and Teaching Practices.	Language Testing in Asia
范婷婷	英语阅读能力诊断性成绩报告对比研究	高教学刊
金 艳、余国兴	专栏引言：诊断性语言测评的开发和效度研究	外语教育研究前沿
潘鸣威、宋杰青、邓 华	在线英语写作诊断测评中学生自评量表的开发与效度验证	
孙 杭	英语阅读诊断测评中学生的认知过程	现代英语
简仕慧	基于诊断性语言测评构建英语专业“诊断—反馈—干预—促学”听力教学模式的实践研究	
任贝贝	基于语言诊断测试的大学英语阅读教学实证研究	林区教学
邱 莉	面向核心素养的高职英语课堂评价行动研究——确定问题	广东水利电力职业技术学院学报
李大鹏、杨旭明	在线诊断测评对英语专业教学评价的促进作用	黑龙江生态工程职业学院学报
韩艳丽	基于 G-DA 的二语听力教学干预模式研究	英语广场
卢冬梅、刘俊君	高校英语实践教学组织形式的创新与实践研究	黑龙江工业学院学报（综合版）
卢冬梅	基于 UDig 智能化诊断测评系统的大学英语混合教学模式创新	黑河学院学报
邱 莉	基于诊断性测评的高职英语听力理解能力补救路径	海外英语
王艳菊	基于“优诊学”的线上英语教学活动设计与实施	泊头职业学院学报

3. 会议宣讲

报告题目	主题	报告人	会议名称
Developing the Common Chinese Framework of Reference: Challenges at Macro and Micropolitical Levels		金 艳、武尊民、宋微微、Charles Alderson	36th Language Testing Research Colloquium (LTRC)
在线写作诊断测评的文献回顾		潘鸣威、邹欢欢	
基于标准的写作能力自评表在诊断测评中的使用	基于标准的中国大学生英语写作诊断测试——理念与实施	宋杰青	标准与测评——2018 年语言测试国际研讨会
基于标准的写作策略自评表在诊断测评中的使用		邓 华、邓 媛	
自动评分在诊断测试中的应用和挑战		杨寿勋	
Applying cognitive diagnostic analysis to a diagnostic listening	Symposium: Standards-based Assessment for Diagnostic Purposes in Schools and Colleges	赵 亮	AALA 第五届亚洲语言测试学会年会
Building a validity argument for a diagnostic reading test		孙 杭、金 艳	
面向教与学的测评——反馈与课堂应用	面向教与学的测评——反馈与课堂应用	金 艳、余国兴	第三届英语教学与测评学术研讨会
UDig 写作自评表的开发与与设计		潘鸣威	
教师和学生对诊断性反馈的理解与使用		孙 杭	
基于中国英语能力等级量表和诊断测试的大学英语阅读教学研究		张春青	外语能力等级量表建设与应用研讨会
基于《中国英语能力等级量表》的英语写作诊断测评开发	基于标准的英语写作诊断测评开发与应用	潘鸣威	第 12 届外语写作教学与研究研讨会
基于量表的英语写作诊断测评的自动评分系统实现		杨寿勋	
基于标准的诊断测评在英语写作教学中的有效性研究		吴雪峰	
基于标准的写作诊断测评在学生自主学习中的有效性研究		李 蜜	
Evaluating diagnostic feedback: A multifaceted perspective		孙 杭、金 艳	42nd Language Testing Research Colloquium (LTRC)
Developing Diagnostic Assessment for the Needs of Learners: Bridging the National Standards and the Curriculum Requirements		宋微微、柳丽萍	19th AILA
诊断性写作测试反馈的有用性研究——使用者视角	Diagnostic language assessment 诊断性语言测评	邹绍艳	第六届语言测试与评价研讨会 (CALTA 2021)
基于学习者视角的英语阅读诊断报告效度研究		范婷婷	
高校诊断测试对接量表的内部效度证据——以高校优诊学听力技能为例	Special Symposium 特别专题研讨会: 诊断测评考试与中国英语能力等级量表的对接研究	闵尚超	
考试对接量表的外部效度证据——以高校优诊学分班测试为例		揭 薇	
An Argument-based Approach to Validating a Diagnostic Test: The Case of UDig Reading Test	The AALA Outstanding Doctoral Dissertation Award paper	孙 杭	The 7th Annual International Conference of the Asian Association for Language Assessment (AALA 2021)
Evaluating the Usefulness of Feedback on Diagnostic English Test		邹绍艳	
The effect of diagnostic assessment and personal traits on L2 reading development: A Longitudinal investigation		范婷婷、闫 逊	43rd Language Testing Research Colloquium (LTRC)
以测促学, 以诊促教, “iTEST 智能测评云平台诊断模块”助力智慧教学改革探究		焦 丹	第六届全国高等学校外语教育改革与发展高端论坛
高校英语课程教-学-评实践——以英语写作课为例		武尊民	第五届英语教学与测评研讨会

[注: 要了解更多会议交流信息, 请访问<https://udig.fltrp.com/>。]

4. 专题课程





优诊学（高校版）服务支持

1. 产品支持

使用指导和考务支持

- 帮助老师了解和熟悉优诊学系统的各项功能，提供远程答疑解惑和考务支持。

资讯支持

- “高校英语诊断测评与教学研究”网站（<https://udig.fltrp.com/>）提供专业的教一学一评一研资源支持，满足教师在科研和教学场景下探索、学习与创新的需求。
- 扫描右方二维码关注外研测评公众号，可即时获取测评领域最新动态以及专家观点、教一学一评理论与实践、课题申请等信息，为教师的教学和科研提供专业、有效的支持。



外研测评微信公众号

联系电话：010-88819250

2. 课题支持

“基于诊断测评的高校英语教学研究”项目

- 项目以“发展测评、助力教学”为宗旨，依托优诊学（高校版），支持研究人员和一线教师深入开展诊断测评的相关课题研究。项目由专家组负责规划研究方向、评审课题，并对入选的课题进行指导。项目关注诊断性测评在高校英语教学中的应用以及与之相关的研究方向，旨在促进教一学一评一研一体化发展。自2021年起，项目课题进行定期发布，公开招募。

专家指导

- 项目专家组定期与研究人员进行线上或线下交流，帮助课题负责人解决研究和教学中的困惑与疑问，推进课题实施，促进优质课题成果的产出。

成果发布

- 对于可推广、可迁移、可示范的优秀研究成果，经由专家评审和推荐将获得在期刊发表或在学术会议上宣讲的机会。

联系电话：010-88819158

3. 高校英语诊断测评与教学研究网站 (<https://udig.fltrp.com/>)

“高校英语诊断测评与教学研究”网站以“发展测评，助力教学”为宗旨，包含科研课题、优诊学（高校版）、资源支持、会议活动和成果案例五大版块。科研课题为高校教师提供科研信息和支持；优诊学（高校版）帮助教师详细了解优诊学（高校版）诊断系统、诊断报告和考试构念等信息；资源支持为高校教师提供教学、科研所需资源的信息；会议活动为教师提供测评相关会议与讲座培训等活动的信息；成果案例为教师提供教学评案例展示、教学心得、成果交流和论文学习的平台。



扫码查看更多教-学-评-研资源

4. 学术交流支持

外研社搭建交流平台，并适时组织课题研究成果突出的团队参与学术交流活动，展示研究成果，分享以评促学、促教的经验，与专家交流研究心得。

每年四月份由北京师范大学和外研社联合举办的英语教学与测评学术研讨会，为一线教师、教研员、国内外高校研究人员之间的深度合作、交流和成果展示提供机会。



5. 其他教学资源支持

外研社为高校英语教学提供海量的、全方位的教学支持和学习资源，包括图书及配套资源、教学和学习平台、测试系统、各类培训和课程等，如每年暑期举办的多层次、多角度的教师培训，让广大高校外语教师深度获益。



PCK英语教师专业素养丛书



语言测试与评估专题研究丛书



剑桥语言测试丛书



iTEST智能测评云平台



全国高等学校外语教师丛书



外研阅读（大学版）



外语教学与研究出版社由北京外国语大学创办，是一家以外语出版为特色的综合性教育出版集团，是全国规模最大的大学出版社和外语出版机构。外研社以“服务教学、推动科研”为宗旨，致力于为教育机构和学习者提供全面的教与学解决方案。

外研社研发中心主要承担在语言测评、阅读教育等领域的前瞻性、专业性的研究型业务以及外语教育类学术期刊的编辑出版业务，旨在汇聚国内外专家学者的智慧，为教学和科研人员搭建产学研结合的专业化研究发展平台，促进科研与实践深度融合，推动和组织国内外学术交流与合作，并积极探索数字时代教学方法与评价模式的改革与创新。在教学与测评领域，研发中心承担的主要研究项目和学术活动包括：英语诊断性测评与教学改进项目、“中国基础教育外语测评研究基金”项目、“中国中小学生英语分级阅读标准”研制、“英语教学与测评学术研讨会”。研发中心同时承担教育部基础教育外语教学指导专业委员会秘书处工作，出版《英语学习》《语言测试与评价》期刊。

研发中心 语言测评部

研发中心语言测评部以“发展测评、助力教学”为宗旨，以教学中的测评、测评牵引教学、诊断测评等为主要方向，以“产、学、研、用相结合”的模式，开发测评产品、开展课题研究和学术交流、提供教师培训和教研支持，充分汲取已有科研成果，利用出版社得天独厚的资源条件，反哺教学需求，引导教学，探索可行的教学方法与模式，助力语言教育与学习者的语言能力成长。

主要任务：融合语言测评、教育测量、教育技术三方面的优势，为教师和学生提供教—学—评—研一体化服务。

业务板块：教学与测评研究；测评工具研发；教—学—评—研解决方案。



优诊学 高校版

[https:// unilearn.fltrp.com](https://unilearn.fltrp.com)

精准诊断 明确学情
实施补救 直击痛点
自主学习 能力改善
评教融合 质量提升



产品支持：010-88819250
科研支持：010-88819158



使用优诊学（高校版）过程中若有任何建议和问题，
请登录外研教学评服务平台（<https://unilearn.fltrp.com/>），
进入优诊学“意见反馈”留言；
或扫码添加小U老师微信咨询。



扫描关注外研测评微信公众号，
获取最新资讯

学习·分享·成长